

## מדור אחזקה

### תוכן הענינים

3	כללי
4	טבלאות קוד
5	טבלאות יחודיות וערכים לטבלאות יחודיות
5	הגדרת טבלאות ייחודיות
5	ערכים לטבלאות ייחודיות
6	סוגי חומר
6	כללי
6	יצירת סוג חומר חדש
6	דפית 'כללי'
7	דפית 'שדות קטלוג'
7	תתי דפיות בדפית 'שדות קטלוג'
7	דפית 'כללי'
7	דפית 'תקופות'
7	דפית 'תזארוס'
7	דפית 'מולטימדיה'
7	דפית 'נושאים'
10	דפית 'כרטיס ביקור'
8	דפיות אישיות
8	שדות המידע של סוג החומר
9	דפית 'יוצג בחיפוש'
9	דפית 'דפיות'
10	דפית 'מופעים'
10	דפית 'תרגום'
10	דפית 'הרשאות'
10	דפית 'הורשה'
10	טבלת שדות
10	כללי
10	שדות אב
11	שדות קטלוג נוספים
11	תצוגה כללית
12	שדות מחושבים
13	שדות תצוגה טקסטואליים (1-5), מספריים (1-3) ותאריכיים (1-3)
13	עדכון שדות התצוגה
13	יצירת שדה חדש
14	דפית 'כללי'
14	דפית 'סוגי חומר'
15	דפית 'קבוצות'
15	דפית 'תרגום'
15	דפית 'הרשאות'
15	דפית 'הורשה'
15	דפית 'קיבוץ'
15	דפית 'קטגוריות'
15	קבוצות שדות

15	.....	חיפוש על קבוצות שדות באינטרנט
<b>16</b>	.....	<b>הרשאות</b>
16	.....	כללי
16	.....	דפית 'פרטי הקבוצה'
16	.....	דפית 'משתמשים'
16	.....	דפית 'הרשאות'
16	.....	דפית 'מאגרי קטלוג'
16	.....	דפית 'מאגרי חיפוש'
17	.....	דפית 'שדות'
17	.....	דפית 'סוגי חומר' ודפית 'טבלאות'
17	.....	מערכת ניהול הרשאה בסביבת האינטרנט
17	.....	כללי
<b>18</b>	.....	<b>מאגרים</b>
18	.....	דפית 'ראשי'
18	.....	דפית 'הצגת שדות'
18	.....	דפית 'סיסמאות'
19	.....	דפית 'מורכב', דפית 'פשוט' ודפית 'מתקדם'
19	.....	דפית 'תקופות'
19	.....	דפית 'תרגום'
<b>19</b>	.....	<b>מאגרים באינטרנט</b>
19	.....	דפית 'ראשי'
19	.....	דפיות 'מורכב', 'פשוט', 'מתקדם' ו'חיפוש מונחה'
20	.....	דפית 'תצורה'
<b>20</b>	.....	<b>הגדרות לחיפוש מילולי</b>
<b>20</b>	.....	<b>תאריכון</b>
<b>21</b>	.....	<b>קובץ תצורה</b>
<b>22</b>	.....	<b>מילים נרדפות וקבוצות מילים נרדפות</b>
22	.....	כללי
<b>22</b>	.....	<b>הקמת אינדקס מילים</b>
22	.....	כללי
<b>23</b>	.....	<b>ניהול הודעות דאר אלקטרוני</b>
<b>24</b>	.....	<b>הגדרת תפריטים לאינטרנט</b>
<b>25</b>	.....	<b>ערכות צבעים לאינטרנט</b>
<b>25</b>	.....	<b>תרגום ערכים במילון</b>
<b>25</b>	.....	<b>הרשאות משתמש</b>
<b>26</b>	.....	<b>נספח א' – ארגז הכלים</b>

## כללי

מדור אחזקה מכיל אפשרויות המקנות למשתמש שליטה על אופן תצוגת המידע על ידי התוכנה וכן אפשרויות שונות להתאמה אישית של התוכנה.  
**חשוב!** שינויים מסויימים במדור אחזקה, ובמיוחד בקובץ התצורה, עלולים לגרום נזק לנתונים/תוכנה ו/או לגרום לעבודה לא תקינה של התוכנה. יש להתייעץ עם אידאה לפני ביצוע שינויים, ובעיקר בקובץ התצורה. במדור אחזקה קיימות האפשרויות הבאות:

טבלאות קוד	עדכון והוספת ערכים לטבלאות הקוד.
הגדרת טבלאות	יצירה, הגדרה ועדכון של טבלאות יחודיות חדשות על פי צרכי הלקוח.
ערכים לטבלאות יחודיות	הוספת ערכים לטבלאות יחודיות.
סוגי חומר	עדכון תבניות סוגי חומר קיימים, הגדרה של סוגי חומר חדשים: שדות וברירות מחדל.
טבלת שדות	הגדרה, עדכון ויצירת שדות חדשים, על בסיס שדות אב קיימים.
קבוצות שדות	הגדרת קבוצות לוגיות של שדות לשימוש בחיפוש המורכב.
הרשאות	הקמת קבוצות הרשאה לכניסה למערכת והגדרת סיסמאות כניסה והרשאות שימוש מתאימות לכל קבוצה.
מאגרים	הגדרות מאגר הנתונים: קישור קבוצות הרשאה (סיסמאות), הגדרת שדות חיפוש לסוגי החיפוש השונים, הגדרת שדות תצוגה במאגר.
מאגרים באינטרנט	הגדרת תצוגות, הרשאות ואפשרויות הפעלה, ללקוחות שהתקינו את מודול האינטרנט.
הגדרות לחיפוש מילולי	הגדרת שדות לחיפוש טקסטואלי על פריטים, נושאים וטבלאות
תאריכון	הגדרת ימי סגירת הספרייה לצורך חישוב מועדי החזרה וימי איחור ע"י המערכת.
קובץ תצורה	הגדרות מבנה ותוכן הטבלאות, החלונות והמסכים השונים.
מלים נרדפות	הקמת אוצר מלים נרדפות ע"י הלקוח לשימוש במסכי החיפוש השונים.
קבוצות מילים נרדפות	שיוך המילים הנרדפות לקבוצות, להרחבת החיפוש.
הקמת אינדקס מילים	מנגנון להקמת אינדקסים ושיחזורם בעת הצורך.
ניהול הודעות דאר אלקטרוני	טיפול ושליחת הודעות ותזכורות בדואר אלקטרוני ו/או ב-SMS לקוראים וספקים.
הגדרת תפריטים לאינטרנט	הגדרת תפריט ראשי, תפריט משני ותצוגת דפיות באינטרנט.
ערכות צבעים לאינטרנט	הגדרת עיצובי רקע במודול האינטרנט
תרגום ערכים במילון	עדכון ערכים במילון של מונחי התוכנה.
הרשאות משתמש	הגדרת הרשאות למשתמשים במודול מרכז המידע, רכש או פריט בתהליך.
ייבוא קוראים	כלי המאפשר לייבא קוראים למערכת מקבצים שונים. לשימוש רק לאחר הדרכה של תמיכת אידאה וקבלת קובץ עזרה נפרד בנושא זה.
ארגז כלים	כלים שונים לתחזוקת המערכת. אין להפעיל ללא אישור וקבלת הסבר מתמיכת אידאה.



**חשוב!** אין לבצע שינויים כלשהם בקובץ התצורה ללא תאום עם אידאה מערכות מידע! ביצוע שינויים על ידי אנשים בלתי מוסמכים עלול לשבש את פעולת התכנה.

## טבלאות קוד

תוכנת אידאה מותקנת עם מספר טבלאות קוד קבועות עבור שדות מידע שונים של התוכנה בהם ניתן לעשות שימוש בניהול המידע בפריטים ובקוראים. בכניסה לאפשרות זו, מוצגת רשימה קבועה של הטבלאות הקיימות בתוכנה. במסך זה ניתן להוסיף, לעדכן ולמחוק ערכים בטבלאות הקוד. הטבלאות הקיימות:

הערות	מהדורה	מיקומי קבצים	סטטוס	ספקים
חומר נלווה	מוציא לאור	מקום הוצאה	סיווג-עותק	שפה
יעדי-הפקדה	מיון	מקטלג	סיווג	תאורת
כתובות אינטרנט	מיקום בספריה	סדרה	סניף	

- שים לב, טבלאות כמו **מחברים**, **נושאים** או **מולטימדיה**, שהגישה אליהן נעשית ממדור פריטים, **וסוגי תשלומים** שהגישה אליה נעשית ממדור קוראים, אינן מופיעות כאן.
- הטבלאות האלו קיימות כבסיס בכל המוצרים, ורלוונטיות בעיקר לספריה ולכן במוזיאון ובארכיון חלקן לא יופיע
- בנוסף לטבלאות הקבועות בתוכנה ניתן להקים טבלאות ערכים נוספות (ראה מדור **טבלאות ייחודיות**).

1. על מנת לגשת לטבלה מסוימת בחר אותה על ידי הקשה כפולה, או ע"י סימונה ולחיצה על כפתור **בחר**. כדי לטפל ברשומות השתמש בכפתורי **הוספה** / **עדכון** / **מחיקה**. בבחירה של רשומה מתוך הטבלה, חלון התצוגה מחולק ל- 3 דפיות:
  - א. **'ראשי'** - בדפית זו ניתן לשנות את תיאור הערך, להוסיף הערה לערך וכן להגדיר את הערך כמטויב-Approved, או לא מטויב UnApproved.
  - ב. **'מופעים'** - בדפית זו ניתן לראות את כל הפריטים אליהם הערך מקושר וכן ע"י לחיצה על כפתור **סה"כ מופעים** בתחתית דפית המופעים, לראות את סה"כ המופעים של אותו נתון בפריטים השונים.
  - ג. **'רמיזות'** - בדפית זו ניתן לעדכן רמיזות לאותו ערך טבלאי.
2. לאחר שבחרנו טבלה וסיימנו לטפל בערכים בה, אם ברצוננו לבחור טבלת קוד חדשה, יש ללחוץ על כפתור  שנמצא בחלק העליון של החלון הפעיל.
3. בטבלאות הקוד ניתן לבצע פעולות שונות – או דרך סרגל הכלים (הצלמיות) או דרך תפריט **'רשימה'** בשורת התפריטים העליונה:
  - 3.1. **חיתוך מורכב ברשימות** – בעזרת צלמית **'חיתוך מורכב'** - על מנת לטפל בקבוצת ערכים מסויימת, כמו למשל מחיקה גורפת: לאחר ביצוע החיתוך < להכנס ל **'רשימה'** בתפריט העליון < לבחור **'מחיקת כל הרשומות ברשימה'**.
  - 3.2. **שאלתה על הנתונים** - בעזרת צלמית **'שאלתה'** ניתן לחפש ערך מסוים בתוך טבלת קוד נבחרת.
  - 3.3. בנוסף לעדכון/מחיקה והוספה של ערכים בטבלה ניתן לבצע **מיזוג קודים**. אם מסיבה כלשהי הוכנסו לרשימה ערכים זהים לכאורה, המופיעים בואריאציות שונות, כאשר לכל ערך מקושרים פריטים שונים, ניתן ע"י פעולת המיזוג לכנס את כולם תחת הערך הרצוי (התקין). המיזוג יבוצע כאשר הטבלה פתוחה < בתפריט העליון יש לבחור ב **'רשימה'** < **'מיזוג קודים'**. ייפתח חלון מיזוג קודים.
    - 3.3.1. בשדה **'מקור'** יש להכניס את הערך לביטול ע"י הקלדת הקוד שלו או בחירתו מכפתור . בתא שמתחת יופיע המספר של הפריטים המקושרים לערך זה.
    - 3.3.2. בשדה **'יעד'** יש להכניס את הערך אליו יכנסו כל הפריטים (התקין מבין השניים).
    - 3.3.3. בחלק התחתון, **'טיפול בערך המקורי'** ניתן לקבוע אם הערך שממנו יועברו הפריטים ('מקור') יימחק או ישאר (ריק) לשימוש בקישורים אחרים.
    - 3.3.4. לביצוע המיזוג יש להקיש על כפתור **'אשר'** ולהמתין להודעה כי המיזוג הסתיים בהצלחה. לסגירה יש להקיש על **'סגור'**.

## טבלאות ייחודיות וערכים לטבלאות ייחודיות

### הגדרת טבלאות ייחודיות

בנוסף לטבלאות הקוד הקבועות הקיימות באידיאה, ניתן להגדיר טבלאות ייחודיות חדשות, בהתאם לצורכי הלקוח, ולייצר עבורן רשימת ערכים מתאימים. הטבלה תהיה מקושרת לשדה קיים או לשדה חדש. להוספת טבלה חדשה יש להיכנס לאפשרות '**הגדרת טבלאות**' ולהקיש על צלמית ה'**הוספה**'. בשדה **תיאור** יש לכתוב את שם הטבלה החדשה. אין צורך לעדכן את השדה **קוד**, יתקבל מספר נומרטור רץ באופן אוטומטי. ניתן להכניס לקוד את שם השדה שאליו הטבלה תהיה מקושרת, עם הסימון t לציון טבלה. כך, לדוגמה, שדה ארץ (COUNTRY) ניתן לקשר אליו טבלה ייחודית ששמה יהיה COUNTRY\_t. לאישור ושמירה יש להקיש על צלמית '**שמור**'.

אם הוקמו מילונים שונים (ראה מדור **מילים נרדפות**), ניתן לשייך את הטבלה החדשה לאחד מהם, ע"י הכנסת מספר המילון הרלוונטי לשדה '**מס. מילון מילים נרדפות**'. במידה ולא הוקמו מילונים כאלה, האפשרויות לערכים בשדה זה הן: 1,2,3 או להשאיר ריק. אפשרויות נוספות שיש לסמן בעת הקמת טבלה חדשה:

'**טבלה קטנה**' – מגביל את מספר הערכים בטבלה, אם טבלה מוגדרת כטבלה קטנה בעת פתיחתה יוצגו כל הערכים בה בבת אחת וניתן יהיה להשתמש בפס הגלילה בכדי לדפדף ברשומות. אם תיבת סימון זו אינה מסומנת והטבלה היא טבלה גדולה, בעת פתיחתה הערכים יוצגו במנות ועל מנת לדפדף בהם יש להשתמש במקשי Page Up ו- Page Down.

\* על מנת להפעיל שאילתה על רשימת הערכים של הטבלה אין לסמן את תיבת הסימון של '**טבלה קטנה**'. '**הצגת מופעים בפרטים בפתיחת טבלה**' – סימון תיבת סימון זו קובע, שבפתיחת טבלה של שדה המקשר לפריט מסוג חומר זה, כאשר קיים החלק השמאלי של פרטי הפריט, יופיע גם מספר המופעים של הפריט. שימושי בעיקר לנושאים, כאשר רואים את פרטי הנושא עליו עומדים ניתן לראות כמה מופעים יש לו.

'**טבלת נושאים**' – טבלה זו, והשדה המקושר אליה, יוכל לשמש כנושא לבחירה בדפיות נושאים בסוגי חומר.

'**טבלה לתרגום**' – טבלה זו והשדה המקושר אליה יהיו מתורגמים במידה והלקוח רכש את המודול הרב לשוני.

עם הקמת הטבלה החדשה יתווסף, באופן אוטומטי, השדה החדש שעבורו הוקמה הטבלה, כשדה אב חדש בטבלת השדות, אלא אם נבחר שדה קיים לקישור לטבלה החדשה. הדפיות הקיימות במחברת הערך:

1. '**הרשאות**' - בדפית זו ניתן לקבוע הרשאות גישה (עידכון, מחיקה, הוספה) לשדה שנוצר מהטבלה היחודית. בעת כניסה לטבלה כזו ייבדקו הרשאות המשתמש. בהתאם להרשאות ישתנה התפריט ברשימת הערכים. אם אין למשתמש הרשאת עידכון – לא יוכל להיכנס למחברת הערך.
2. '**תרגום**' - בדפית זו ניתן לתרגם את שם הטבלה לשפות העבודה בתוכנה.
3. '**קלט**' - בדפית זו ככלל אין צורך לגעת. במידה ורוצים להוסיף שדות נוספים לערך בטבלה – ניתן להוסיףם כאן. כבירת מחדל יוקמו בטבלה השדות ערך, רמיזה וסטטוס (Approved או Unapproved). ניתן להוסיף שדות לטבלה על פי הצורך. לדוגמה, בטבלה החדשה '**שם מוסר החומר**' יהיו הערכים: ערך(שם המוסר) רמיזה לשמו, כתובת, ארץ, מס. טלפון וסטטוס. בדפית '**קלט**' זו ניתן לסמן שדות לתצוגה ב'**חלון בחירה**'. הסבר על אפשרות זו בסוגי חומר ⇐ חלון בחירה.
4. '**הורשה**' – הסבר על דפית זו ראה בטבלת השדות ⇐ דפית '**הורשה**'.

### ערכים לטבלאות ייחודיות

על מנת להכניס ערכים לטבלאות הייחודיות יש להיכנס ל '**ערכים לטבלאות ייחודיות**' לבחור את הטבלה החדשה ולייצר את רשימת הערכים שלה ע"י הקשה על צלמית '**הוספה**', הקלדת הערכים החדשים – ושמירתם.

בעת הוספת ערך חדש יש לעדכן בדפית '**ראשי**' את תיאור הערך, את הרמיזה שלו במידה וקיימת וכן האם הערך מאושר או לא מאושר (Approved or UnApproved). לאחר לחיצה על כפתור '**שמור**' ניתן לרשום מידע נוסף לערך בדפית '**מידע נוסף**'.

על מנת להשתמש בשדה החדש וטבלת הערכים שלו, יש להוסיף לסוג החומר הרלוונטי.

לאחר שהערך יקושר לפריטים במערכת, בדפית 'מופעים' של הערך יופיעו הפריטים בהם הערך קיים וכן לראות את סה"ב המופעים של הערך בלחיצה על כפתור 'סה"כ מופעים' בצד שמאל למטה של החלון. ניתן למחוק טבלאות ייחודיות לאחר שנמחקו כל הערכים הקיימים בהם ובהנחה שערכים אלו אינם מקושרים לפריטים.

## סוגי חומר

### כללי

סוג חומר (למשל: ספר, סרט, תמונה, מסמך) מופיע כתבנית של מחברת פריט, המכילה מספר מוגדר של שדות, בסדר מסוים, וכן עמודה לבחירת ברירות מחדל לקיטלוג. כל סוג חומר יכול להכיל שדות שונים הרלוונטיים לו, שמופיעים בסדר שונה, עם ברירות מחדל ייחודיות. כך למשל בסוג החומר ספר מופיעים שדות שונים מאלו שיופיעו בסוג החומר סרט, חפץ במוזיאון, מיכל אחסון בארכיון, וכן הלאה. המערכת מכילה מאגר גדול של סוגי חומר ושדות שמכסים את מרבית סוגי הפריטים שנהוג להחזיק בספריה/מרכז מידע/ארכיון/מוזיאון – בהתאם לסוג המוצר. עם זאת, ניתנת ללקוח היכולת לבצע שינויים בתבניות סוגי החומר הקיימים, או להגדיר חדשים, על מנת להתאימם לצרכים ייחודיים של הלקוח. לכל סוג חומר ניתן להגדיר את הפעולות המותרות לביצוע עליו (מחיקה, הוספה ועדכון) בכל הרשאה.

### יצירת סוג חומר חדש

סוג חומר חדש יכול להיות מבוסס על אחד מסוגי החומר הקיימים: 'אבות' – כאשר תבנית סוג החומר החדש קרובה במבנה ובהגדרות לתבנית אב קיימת, או על 'תבנית ריקה' – ליצירת תבנית שונה לגמרי מכל תבנית קיימת.

ליצירת סוג חומר חדש ובחירת השדות:

באחזקה ⇨ **סוגי חומר** נפתחת רשימת סוגי החומר הקיימים באידאה. ליצירת סוג חומר חדש יש לבחור ב'הוספה' מסרגל הכלים. תיפתח מחברת סוג החומר.

### דפית 'כללי'

כאן נקבעים מאפייני מחברת סוג החומר כמו:

1. **'אב'** - בשדה זה יש לבחור את סוג חומר האב: תבנית קיימת או **תבנית ריקה**. סוגי החומר שהקוד שלהם מסתיים ב- "t" הינם תבניות אב. כל סוג חומר חדש חייב להיות מבוסס על אחת מתבניות האב הקיימות. תבנית ריקה היא גם תבנית אב.
2. **'תאור'** - בשדה זה יש להקליד את שם סוג החומר החדש.
3. **'צלמית'** – יש לבחור מרשימת הצלמיות צלמית שתסמל את סוג החומר.
4. **'הצגת שדות קבועים באינטרנט'** - בשדה זה ניתן לבחור אילו משדות המסגרת של סוג החומר יופיעו בתצוגת הפריט באינטרנט אצל לקוח שמותקן אצלו מודול האינטרנט.
5. **'נושאים'** – ללקוח שמנהל את הנושאים כסוג חומר ולא כטבלה, סימון תיבת סימון זו מגדירה את סוג החומר הזה כסוג חומר שהוא נושא ומאפשרת לבחור את השדות המוגדרים בו בדפית נושאים.
6. **'תהליך'** - את שדה זה יש להגדיר במידה והלקוח קנה את מודול פריט בתהליך וסוג החומר שייך לתהליך.
7. **'הצגת מופעים בפרטים בפתיחת טבלה'** – סימון תיבת סימון זו קובע, שבפתיחת טבלה של שדה המקושר לפריט מסוג חומר זה, כאשר קיים החלק השמאלי של פרטי הפריט, יופיע גם מספר המופעים של הפריט. שימושי בעיקר לנושאים, כאשר רואים את פרטי הנושא עליו עומדים ניתן לראות כמה מופעים יש לו.
8. על פי המודולים שהלקוח רכש, האפשרויות של **'סוג חומר לתרגום'** ו'**סוג חומר לייצוא לתערוכה'** יהיו זמינות ויש לסמן אותן בסוגי החומר הרלוונטיים.
9. **תרגום** - בחלק זה של החלון ניתן לקבוע את התרגום של סוג החומר לשפות השונות הקיימות במערכת.
10. בסוף הפעולה הקש על **אישור**.

**דפית 'שדות קטלוג'**

כאן ניתן לקבוע עבור פריטים חדשים מסוג חומר מסויים ו/או לעדכן עבור פריטים קיימים מסוג החומר הזה את שדות המסגרת ואת שדות המידע. דפית זו מחולקת לדפיות משנה שבכל אחת מהן ניתן להגדיר את השדות הרלוונטים לאותה דפית.

**תתי דפיות בדפית 'שדות קטלוג'****דפית 'כללי'**

מכילה את שדות המסגרת וכן מאפשרת בחירה גמישה של שדות הקיימים במערכת אשר יוצגו במסך הראשי במחברת הפריט.

**♦ שדות המסגרת הגדרת ברירות מחדל:**

- **'השאלה'** - מספר יחידות ההשאלה ואת היחידה עצמה (שעות, ימים, שבועות, חדשים). אם סוג חומר זה איננו פיזי נשאיר את השדה ריק.
- **'מספר עותקים'** - ברירת המחדל למספר עותקים בהקמת פריט חדש. אם סוג חומר זה איננו פיזי נשאיר את השדה ריק.
- **'מאגר'** - המאגר אליו ישוויך סוג חומר זה.
- **'רמת הגבלה להצגה בחיפוש'** - (בתחתית המסך): כאשר משתמשים בהרשאות ברמות שונות ניתן לקבוע את רמת ההרשאה לפריטים מסוג חומר זה (1-10)
- **'נספר במלאי'** - סימון כן או לא בתיבת הסימון יקבע האם פריט מסוג חומר זה ייספר במלאי (לטובת דוחות וכד').
- **'הדפסת ברקוד'** - סימון כן או לא בתיבת הסימון יקבע האם לפריט מסוג חומר זה תתאפשר הדפסת מדבקות ברקוד באמצעות תוכנה חיצונית.

**דפית 'תקופות'**

ראה הסבר מפורט בעזרה על **פריטים** ⇔ **'דפית תקופות'**. בדפית זו ניתן לבחור רק שדות מסוג תקופה.

**דפית 'תזאורוס'**

דפית זו משמשת סוגי חומר שהם חלק מהתזאורוס. יש בה אפשרות להגדיר קשרים היררכיים או לוגיים בין פריטים. אפשרות זו קיימת רק ללקוחות שרכשו את התזאורוס. הגדרת הקשרים בעזרת חלוקה לקטגוריות. יתווספו שתי טבלאות ייחודיות: קטגוריות וקטגוריות על. הקמת התזאורוס תבוצע ע"י אידאה ולקוחות שרכשו את התזאורוס יקבלו הדרכה נפרדת בנושא זה. בדפית זו ניתן לבחור רק שדות הקשורים להגדרת קשרים בין פריטים.

**דפית 'מולטימדיה'**

בסוגי חומר בהם נרצה להוסיף קובץ מצורף לפריט, בדפית מולטימדיה ניתן להוסיף שדה מסוג קישור מולטימדיה שהוא שדה מקבץ, שמכיל תחתיו את כל השדות הקשורים להגדרת קובץ מקושר לפריט. שדה מקבץ זה הוא בעל תבנית קבועה שמכילה שדות מקובצים קבועים אותם לא ניתן למחוק מהקבוצה. ניתן להוסיף שדות נוספים לקבוצה על פי הצורך דרך טבלת השדות.

**דפית 'נושאים'**

הדפית משמשת בכדי להגדיר, לכל פריט באיזה נושאים או ערכים תזאוריים הוא עוסק. בדפית זו ניתן לבחור מתוך רשימת שדות שמצביעים על נושאים. נושאים יכולים להיות סוגי חומר או טבלאות ייחודיות. השדות שנבחרו כאן יאפשרו קישור לנושאים במחברת הפריט בדפית נושאים. יש כמה שדות המקושרים לטבלאות ייחודיות של נושאים, לקוח ספריה שאינו עובד עם מודול MARC ישתמש רק בטבלה ייחודית של נושאים, לקוחות שעובדים עם מודול MARC, או שיש להם מערכת משולבת ספריה/ארכיון/מוזיאון יכולים להשתמש בטבלאות נושאים נוספות.

**דפיות אישיות**

מאפשרות להגדיר שדות קטלוג נוספים בסוג החומר על פי בחירת המשתמש. אלו הן דפיות גמישות בהן ניתן לבחור כל אחד מהשדות המוגדרים במערכת. ניתן לקבוע את כותרת הדפיות האישיות בכל סוג חומר בדפית 'דפיות'.

**שדות המידע של סוג החומר**

- הגדרת שדות המידע זהה בכל אחת מהדפיות הקיימות. את שדות המידע ניתן להוסיף, למחוק ולשכפל.
- בחירת שדות חדשים לתבנית סוג החומר נעשית ע"י הקשה על צלמית 'הוספת שורה' < בחירת השדות מהטבלה, והקשה על כפתור 'בחר'.
- ניתן לבחור בבת אחת מספר שדות ע"י סימון התיבה 'בחירת קבוצה' בתחתית הטבלה, וגרירתם לחלק התחתון של המסך.
- את סדר הופעת שדות המידע במחברת הפריט ניתן לשנות ע"י גרירת השדות למיקום הרצוי לאחר הוספתם.
- לכל שדה ניתן להגדיר מאפיינים שונים בהתאם לשימוש שיעשה בו בעת קטלוג הפריטים:
- **'להציג ריק בהוספה'** – שדות שיתויגו יופיעו עם כל הקמת פריט חדש מסוג חומר זה, אך לאחר שמירת הפריט החדש לא יופיעו במידה ואין בהם תוכן. כאשר התיבה לא מסומנת, השדה לא יוצג בזמן הוספה, אך ניתן יהיה להוסיפו בעת הקטלוג.
  - **'להציג ריק'** – האם שדה זה יוצג לאחר הקמת פריט חדש ושמירתו גם אם הוא לא מכיל תוכן.
  - **'שדה חובה'** – שדה שחייבים למלא בתוכן, על מנת לבצע שמירה בעת קטלוג פריט. יופיע באדום במחברת הפריט.
  - **'שדות תצוגה 1-5'** – בעמודות אלו ניתן לבחור ע"י סימון 5 שדות טקסטואליים ריקים לצורך תצוגה בלבד ברשימות השונות.
  - **'שדות תצוגה תאריכיים 1-3'** – בעמודות אלו ניתן לבחור ע"י סימון 3 שדות תאריכיים ריקים לצורך תצוגה בלבד ברשימות השונות.
  - **'שדות תצוגה מספריים 1-3'** – בעמודות אלו ניתן לבחור ע"י סימון 3 שדות מספריים ריקים לצורך תצוגה בלבד ברשימות השונות.
  - **'קטלוג מקוצר'** – השדות שיתויגו יופיעו ביצירת בקשה לרכישה במודול האינטרנט, ללקוחות שרכשו את מודול ניהול מרכז מידע.
  - **'תכתובת רכש'** – השדות שיתויגו יופיעו בתכתובות בין הספרייה/מרכז המידע המשתמשים במודול הרכש לבין הספקים.
  - **'האם מחושב'** – יאפשר הגדרת החישוב לשדות שהוגדרו כמחושבים בפריט מסוג החומר הזה.<sup>1</sup>
  - **'חישוב מחדש'** – האם יעודכן החישוב לאחר שינוי ערכים בפריט.<sup>1</sup>
  - **'הגדרת חישוב'** – הגדרת נוסחת החישוב עבור השדה שסומן כשדה מחושב.
  - **'החלף כותר ריק'** – בסוגי חומר שאין בהם שדה 'כותר', שדה שיתויג בעמודה זו, יופיע ברשימות בעמודת כותר במקומו.
  - **'האם להעתיק בהעתקת רשומה'** – האם כאשר מבצעים העתקה של רשומת פריט לבניית פריט חדש, השדה המסומן יועתק לפריט החדש.
  - **'שדה נורש'** – האם שדה יקבל את תוכנו משדה מסוים אחר בפריט אחר. רק בשדות מסוג קישור פריטים.
  - **'להציג בפריטים'** – האם תוכן של שדה יוצג במחברת הפריט או לא. שימושי כאשר רוצים לקטלג מידע לפריט אך לא מעוניינים שמידע זה יוצג בפריט. שדות שיש בהם תוכן לא יוצגו.
  - **'שדות נוספים בחלון בחירה'** – בעת פתיחת שדה במחברת הפריט, האם להציג חלון עם שדות מידע נוספים, עד 4 שדות לבחירה, וכן תרגום של הכותר ללקוח שרכש את מודול התרגום. רלוונטי רק לשדות מסוג קישור פריטים.
  - **'תמיד לכלול קיבוץ בשמירה'** – שדות מקובצים בעלי ברירת מחדל, כאשר הצ'ק בוקס מסומן הערכים המקובצים ישמרו גם אם הם בדיוק ערכי ברירת המחדל, כאשר הצ'ק בוקס אינו מסומן,

<sup>1</sup> שדות מחושבים הם שדות (של פריט) אשר יכולים לקבל ערכים אוטומטיים (evaluation) בעת קטלוג פריט חדש, ועוברים בדיקת ערך (validation) בשלב שמירת הפריט. פירוט נוסף ר' בפרק טבלת השדות.



- במידה שכל המקובצים מכילים ערכי ברירת מחדל, מתייחסים לקיבוץ כאילו הוא ריק ולא שומרים אותו.
- **'להציג קיבוץ פתוח בהוספה'** – האם בעת הוספה של פריט חדש להציג שדות מקבצים פתוחים, או סגורים. המשמעות היא שסימון ה- + ליד השדה המקבץ יהיה פתוח וכל השדות המקובצים תחתיו יהיו פתוחים.
  - **'להציג קיבוץ פתוח בפריטים'** – האם לאחר שמירה של פריט חדש, להציג שדות מקבצים פתוחים כך שיראו כל המקובצים תחתיו או להציג את הקיבוץ סגור כך שיראה רק השדה המקבץ.
  - **ברירת מחדל** - בחירת ברירות מחדל עבור כל שדה נעשית בעמודת **'ברירת מחדל'**, ע"י בחירת הערך הרצוי מכפתור הטבלה שלצידו או הקלדת הערך. בעת הקמת פריט חדש מסוג חומר זה – יופיע ערך ברירת המחדל בשדה המתאים. בשדות מסוג מחרוזת ומחרוזת מתורגמת ערך ברירת המחדל יכול להכיל יותר משורה אחת, ניתן להוסיף שורה ע"י שימוש במקש אנטר.

**שים לב! מסך זה רחב יותר מן החלון בו הוא מוצג ואינו נראה בשלמותו. השתמש בפס הגלילה התחתון על מנת לראות את המשך המסך.**

### דפית 'יוצג בחיפוש'

- כאן ניתן לקבוע את התצוגות השונות שיתקבלו בחיפוש (בחלונות, במודול האינטרנט, בכניסה למודול מרכז המידע אינטרנט) לפריטים מסוג החומר המסויים:
- **'להציג'** - אילו שדות יוצגו בתצוגת הפריט של תוצאת החיפוש – ע"י סימון בעמודת חיפוש.
  - **'להציג ריק'** - אילו שדות יוצגו בתצוגה זו גם אם אין בהם מידע – ע"י סימון בעמודת חיפוש.
  - **'להציג'** - אילו שדות יוצגו בתוצאת חיפוש במודול האינטרנט – ע"י סימון בעמודת 'אינטרנט/אינטראנט' – למשתמשים שרכשו את מודול האינטרנט.
  - **'לכלול בתצוגה מקוצרת'** - אילו שדות יופיעו בבקשת רכש מסוג חומר זה ללקוחות שרכשו את מודול ניהול מרכז מידע

### דפית 'דפיות'

- דפית זו מפוצלת לשניים, **קיטלוג וחיפוש**. כאן ניתן לקבוע את הדפיות שיופיעו במחברת הפריט השייך לסוג החומר הזה, במצב של קיטלוג/עדכון הפריט ובמצב של חיפוש.
- החלון עצמו מכיל 3 אזורים:
- א. אזור הדפיות:
- תבנית סוג החומר יכולה להכיל עד 10 דפיות, כאשר לחלק מהדפיות יש מספר עיצובים שונים – לבחירה.
- הוספת דפיות למחברת נעשית ע"י הקשה על צלמית **'הוספת שורה'** ובחירתן מרשימת הדפיות.
  - שים לב, קיימים ברשימה עיצובים שונים לדפית **'ראשי'**. ניתן לבחור עיצוב אחד בלבד. חלק מהעיצובים מכילים תמונה אשר תופיע על גבי המחברת - אם קושרה כזאת לפריט.
  - קיימים שני עיצובים לדפית מידע נוסף: האחד הכולל את המידע בשפה אחת בכל בחירה, השני המציג את המידע בשתי שפות – אם תורגם.
  - הוספת דפית **'קישורים'** לתבנית סוג החומר מאפשרת צפיה בפריטים שקושרו לפריט (בשדות שנורשו משדה **'קישור פריטים'**).
  - הורדת דפיות מהמחברת נעשית ע"י סימון והקשה על צלמית **'מחיקת שורה'**.
  - ניתן לקבוע את סדר הופעת הדפיות, (מלבד הדפית אשר תוצג ראשונה, וזו הדפית **'ראשי'**), כאשר מוסיפים דפית חדשה, יש לעמוד על השורה שאחריה מעוניינים שתתווסף הדפית החדשה.
- ב. אזור **התרגום**: בו מוצג שם הדפית והתיאור בשפות השונות של המערכת.
- ג. אזור דפיות אישיות:

ניתן להגדיר בסוג החומר עד 3 דפיות נוספות שהם דפיות אישיות שהלקוח יכול להחליט מה תהיה הכותרת שלהן בכל אחד מסוגי החומר השונים. אלו הן דפיות גמישות המאפשרות להוסיף לסוג החומר מספר גדול של שדות נוספים. ניתן להוסיף דפית אישית כמו שמוסיפים כל דפית אחרת. לאחר הוספת הדפית האישית ניתן לקבוע מה תהיה הכותרת של הדפית הנ"ל באותו סוג חומר מסוים, בחלק השמאלי התחתון של המסך **'שם הדפית האישית בסוג החומר'**.

**דפית 'מופעים'**

מציגה את רשימת הפריטים מסוג חומר זה. ניתן להציג את סה"כ הפריטים מסוג חומר זה ע"י לחיצה על כפתור 'סה"כ מופעים' בתחתית החלון משמאל.

**דפית 'תרגום'<sup>2</sup>**

מאפשרת תרגום סוג החומר לשפות השונות.

**דפית 'כרטיס ביקור'**

בדפית זו בוחרים את השדות שיוצגו ב"כרטיס הביקור" של הפריט לצורך הצגה של מספר שדות מאפיינים של הפריט בכל מסכי הקטלוג באינטרנט.

**דפית 'הרשאות'**

ניתן לקבוע הרשאות גישה לפריטים (עדכון, מחיקה, הוספה) לפי סוגי חומר. כך למשל, ניתן יהיה לחסום ללקוח את היכולת לעדכן פריט מסוג חומר מסוים אך לאפשר לו לעדכן פריט מסוג חומר אחר. הפעולות הזמינות לבחירה הן: מחיקה, הוספה ועדכון.

יש שתי אפשרויות לקביעת הרשאות:

- א. באחזקה ⇨ **סוגי חומר**, במחברת **סוג החומר** בדפית '**הרשאות**' ניתן לקבוע את ההרשאות לביצוע פעולות בסוג חומר זה לכל קבוצת הרשאה המוגדרת במערכת. ניתן לאשר/לחסום כל פעולה בנפרד (הוספה / מחיקה / עדכון) או לבצע עדכון גורף לקבוצת הרשאה ע"י כפתור '**אפשרויות**' בצד שמאל למטה. אישור או חסימת הרשאה ע"י הקלקה כפולה על המפתח הצהוב המתאים לאותה קבוצת הרשאה.
- ב. באחזקה ⇨ **הרשאות**, במחברת **ההרשאה** בדפית '**סוגי חומר**' ניתן לקבוע את ההרשאות לכל סוג חומר.

**דפית 'הורשה'**

הורשת שדה היא היכולת להגדיר עבור שדה כלשהו, שיקבל את תוכנו משדה מסויים השייך לפריט אחר ו/או לסוג חומר אחר. ניתן להגדיר הורשה ברמת השדה וניתן להגדיר הורשה ברמת סוג החומר. פירוט על הורשה בהסבר על **טבלת השדות**. לא מומלץ להגדיר הורשות דרך סוגי חומר אלא דרך השדות עצמם בלבד.

**טבלת שדות****כללי**

טבלת השדות מכילה את שדות המידע ואת שדות התצוגה הקיימים במערכת. בטבלת השדות ניתן להוסיף שדות חדשים, למחוק שדות ולעדכן שדות קיימים, כולל טיפול בהרשאות לשדות, הגדרת שדות מחושבים, שיוך לקבוצות, הקבוצות, הורשה ועוד.

**שדות אב**

חלק מהשדות ברשימה הם שדות אב. שדה אב הוא שדה שקיים בתשתית הבסיסית של המערכת. את שדות האב ניתן לזהות ע"י סמל השמש בעמודה "אב", הימנית ביותר, בטבלת השדות. שדות האב מתחלקים למספר סוגים:

1. שדות השייכים למחברת הפריט – על בסיס שדות אלו הלקוח יכול להקים שדות חדשים.
2. שדות השייכים לדפית עותקים במחברת הפריט – בשדה הערה תופיע המילה "copy1". משדה זה לא ניתן לרשת להקמת שדה חדש.
3. שדות אב השייכים למחברת הקורא – בשדה הערה מופיעה המילה "קוראים". משדה זה לא ניתן לרשת להקמת שדה חדש.

<sup>2</sup> דפית תרגום לשימוש לקוחות שרכשו את מודול התרגום בלבד

4. שדות תצוגה – שדות 'ריקים' שניתן להציגם ברשימות החיפוש ולהכניס בהם תוכן משדות אחרים לפי בחירה (ראה הסבר **בהמשך**).  
את שדות האב לא ניתן למחוק מהמערכת.  
ניתן לערוך שדות אלו, כלומר לשנות את שם השדה, להוסיף או למחוק הערה ולבצע פעולות שונות לפי סוג השדה. הסבר על הפעולות האפשריות בכל סוג שדה יופיע בהמשך.

### שדות קטלוג נוספים

במערכת קיימים סוגי שדות שונים:  
**שדות נומריים** – שדות שנוצרו משדה אב "מספר חופשי". שדות שהערכים בהם הם מספרים בלבד.  
**שדות תאריך** – שדות שנוצרו משדה אב "תאריך". שדות שהערכים בהם הם בפורמט תאריך מלא dd/mm/yyyy או mm/dd/yyyy לפי הגדרות מערכת ההפעלה.  
**שדות אלפאנומריים** – שדות שנוצרו משדה אב "מחרוזת". שדות שהערכים בהם יכולים להיות כל תו שהוא, טקסט חופשי.  
**שדות טבלאיים** – שדות הנושאים עמם טבלת ערכים לבחירה. שדות האב שלהם הם טבלאות הקוד הקיימות במערכת או טבלאות ייחודיות שהוקמו ע"י הלקוח. (ר' פרק **הגדרת טבלאות ייחודיות**).  
**שדות קישור** – שדות שנוצרו משדות אב "קישור פריטים", "קישור לוגי" או "קישור היררכי". שדות המאפשרים קישור הפריט המקוטלג לפריט אחר במערכת.  
**שדות מחרוזת מתורגמת** – שייכים למודול התרגום. שדות שנוצרו משדה אב "מחרוזת מתורגמת". שדות שהערכים בהם יכולים להיות כל תו שהוא, טקסט חופשי, ומאפשרים כתיבת תוכן חליפי לאותו שדה בשפות שונות.  
**שדות כותר** – שדות שנוצרו משדה אב "כותר". שדות שהערכים בהם יכולים להיות כל תו שהוא, טקסט חופשי. הכותר הוא השדה הראשי של הפריט והוא השדה המוצג ברשימת הפריטים. בכל פריט חייב להיות לפחות שדה אחד מסוג כותר.

### הרשאות לשדות:

לכל שדה במערכת ניתן להגדיר **הרשאות** בהתאם לקבוצות ההרשאה שמוגדרות במערכת. הגדרת ההרשאות לשדות יכולה להתבצע באחת משתי דרכים:  
1. **בטבלת השדות** < במחברת השדה : בכניסה לדפית **הרשאות** תתקבל רשימת קבוצות ההרשאות שהוגדרו במודול ההרשאות. עבור כל קבוצת הרשאה ניתן לחסום בשדה זה את כל הפעולות או **חלקן**, בהקשה כפולה על המפתח של הפעולה המבוקשת: '**הצגה**' / '**עדכון**' / '**מחיקה**' / '**הוספה**' / '**חיפוש**'.  
2. **במודול הרשאות** < במחברת קבוצת ההרשאה < בדפית '**הרשאות שדות**', מוצגת רשימת השדות. עבור כל שדה ניתן לחסום את כל הפעולות או חלקן, בהקשה כפולה על מפתח הפעולה.  
2.1. ברירת המחדל היא שכל הפעולות פתוחות.  
2.2. ניתן לבצע עדכון גורף לכל השדות: בהקשה על כפתור 'אפשרויות' בתחתית המסך ניתן להגדיר באופן גורף כל אחת מן האפשרויות ['הצגה' / 'עדכון' / 'מחיקה' / 'הוספה' / 'חיפוש'] – ולקבוע האם קבוצת ההרשאה הזו '**מורשה**' או '**לא מורשה**' לבצעה - עבור כל השדות בבת אחת.

### תצוגה כללית

- בעמודה '**אב**' נראה את השדות הראשיים שנכתבו בתוכנה במקור - ומהם נורשו כל האחרים.
- בעמודה '**קוד**' נראה את קוד השדה. ניתן לקבוע אותו עם הקמת שדה חדש, או להניח לתוכנה לקבוע אותו באופן אוטומטי. לא ניתן לשנות קוד שנשמר.
- בעמודה '**תאור**' מופיע תיאור השדה כפי שיופיע במחברת הפריט.
- בעמודה '**אינדקס**' השמאלית ביותר, מסומנים השדות שניתן לחפש על פיהם במודול החיפוש.
- בעמודה '**ניתן להכפלה**' מסומנים השדות אותם ניתן להכפיל במחברת הפריט (אם רוצים למשל שדה הערה נוסף, או אולי שדה סיווג נוסף - כמו שהם במקור) או לרשת אותם לטובת שדות חדשים.
- בעמודה '**האם קוד**' מסומנים שדות אשר מקושרים לטבלת קוד קיימת.
- בעמודה '**שדה מחושב**' מסומנים שדות שיש בהם חישוב.
- בעמודה '**שדה צמוד**' יופיע שם השדה הצמוד לאותו שדה. שני שדות שיש בהם עדכון מידע בין אחד לשני.
- ליד שדות מקבצים יופיע הסימון +.
- ליד שדות שיש להם קישורים הירכיים יופיעו חיצים שיצביעו על כיוון הקישור, אב/בן או קשר לוגי.

**שדות מחושבים**

שדות (של פריט) אשר יכולים לקבל ערכים אוטומטיים (evaluation) בעת קטלוג פריט חדש, ועוברים בדיקת ערך (validation) בשלב שמירת הפריט (למשל: בדיקת חד ערכיות לנומרטור או שדה שמוגדר חד ערכי).

- בחלון הגדרת שדה, בדפית כללי, יהיה ניתן להגדיר אותו כשדה מחושב ולבחור מרשימה את סוג השדה המחושב (כגון: נומרטור, שדה יוניקי, תאריכים אוטומטיים וכו'), לאחר הבחירה יופיע טופס פרמטרים מתאים (למשל לנומרטור: תחילית ומספר נוכחי).
- לכל טיפוס שדה, מחרוזת, מספר או תאריך, יש סוגי שדות מחושבים המתאימים לו בלבד (למשל "נומרטור" מתאים רק לשדות מטיפוס מחרוזת, או "תאריך של היום" מתאים רק לשדות מטיפוס תאריך).
- לשדה מחושב יהיה ערך ברירת מחדל מיוחד שיציין כי זהו שדה מחושב שמקבל ערך אוטומטי בזמן השמירה, ערך אוטומטי זה יחליף את ערך ברירת המחדל. כך למשל, עבור שדה מחושב שהוגדר כ"נומרטור" בערך ברירת המחדל יהיה כתוב [נומרטור] ובזמן השמירה יכנס ספרור אוטומטי לשדה.
- כמו כן, מלבד בחירה של סוג שדה מחושב מרשימה קיימת, ניתן להגדיר לשדה ביטוי מחושב. אפשרות זו מומלצת לביצוע רק בעזרת התמיכה של אנשי אידאה ועם קבלת הסבר מפורט. אפשרות זו מאפשרת להגדיר חישובים מורכבים על השדה.

**סוגים אפשריים של שדות מחושבים:****1) נומרטור (numerator):**

מנגנון המאפשר ספרור אוטומטי של פריטים השייכים לקבוצה מסוימת (המוגדרת על-ידי הנומרטור שלה). נומרטור צמוד לשדה מסויים ומקבל את שמו.  
**הגדרת נומרטור:** כנומרטור ניתן להגדיר רק שדות מטיפוס מחרוזת (FTS).  
 עם הסימון נוצר נומרטור חדש עבור השדה ומופיע שדה ובו המספר (בהתחלה = 0) וכן שדה להגדרת תחילית (prefix) לנומרטור. שדה המספר והתחילית ניתנים לשינוי בכל עת דרך דפית זו.  
**evaluation:** כל פריט חדש שמקוטלג ויש בו שדה נומרטור השדה נומרטור יכיל ספרור רץ עם תחילית לפני המספר (אם הוגדרה תחילית לנומרטור).  
**validation:** בעת שמירת הפריט אחרי עדכון, תבוצע בדיקת חד ערכיות.  
 לדוגמה: נגדיר שדה נומרטור בשם "ספרור קלטות וידאו" ונשייך אותו לפריטים מסוג-חומר "קלטות וידאו"; כל פריט חדש מהסוג הנ"ל יקבל ספרור אוטומטי (חד ערכי) בשדה הזה. במידה ויוכנס ערך ידני תתבצע בדיקה האם לא קיים כבר ערך כזה באף אחד מהפריטים שמכילים את השדה הזה.

**2) תאריך של היום (today):**

סוג של שדה מחושב שמקבל ערך תאריכי עם היום בו נשמר הפריט.  
 ניתן לציין סטייה של מספר ימים אחורה (מספר שלילי) או קדימה (מספר חיובי) ואז מקבלים את התאריך המתאים לסטייה (לדוגמה: אם מציינים 7 – מתקבל התאריך - שבוע מהיום. ברירת המחדל היא - 0, התאריך של היום).  
 מתאים רק לשדות מטיפוס תאריך (FTD).  
**evaluation:** תאריך של יום השמירה.  
**validation:** אין בדיקת ולידציה.

**3) שדה ייחודי (unique):**

סוג של שדה מחושב אשר לא יכול לקבל ערכים זהים, כל ערך בו חייב להיות ייחודי.  
 מתאים לשדות מטיפוס מחרוזת (FTS), מספר חופשי (FTN) או תאריך (FTD) בלבד. ניתן בעזרת שדה זה לבדוק ייחודיות במאגר, בסוג חומר, בשילוב מאגר וסוג חומר או בכלל המערכת ללא הגבלה לסוג חומר ומאגר.  
**evaluation:** אין ערכים מחושבים – הכנסת ערכים ידנית בלבד.  
**validation:** מבצע בדיקת ייחודיות כמו עבור שדה מסוג נומרטור כך שאין כפילות בתוכן

השדה .

4) **שם משתמש (Logged user):**  
 סוג של שדה מחושב שמקבל כערך את שם הלקוח האחרון שהתחבר לאידיאה / ניהול מרכז מידע (ביצע LOGIN) .  
 מתאים לשדות מסוג מחרוזת (FTS) בלבד.  
**evaluation:** שם המשתמש.

5) **קבוצת הרשאה (security group):**  
 סוג שדה מחושב שמקבל כערך את שם קבוצת ההרשאה של הלקוח האחרון שהתחבר לאידיאה (לפי סיסמת הכניסה בעת ה-LOGIN) .  
 מתאים לשדות מסוג מחרוזת (FTS) בלבד.  
**evaluation:** שם קבוצת ההרשאה.

6) **ביטוי מחושב- שדות מרוכבים:**  
 סוג שדה מחושב שמאפשר להגדיר פונקציות מורכבות על תוכן השדה. מומלץ לשימוש רק בעזרת אנשי אידיאה ולאחר קבלת הסבר מפורט.

### שדות תצוגה טקסטואליים (1-5), מספריים (1-3) ותאריכיים (1-3)

שדות התצוגה הם שדות ריקים לתצוגה בלבד. שניתן להשתמש בהם ברשימות הפריטים ותוצאות החיפוש להצגת תוכן של שדות טקסטואליים, מספריים ו/או תאריכיים קיימים ו/או שדות חדשים שהוקמו במערכת.

- לבחירת השדות שתוכנם יוצג בשדות התצוגה, יש להיכנס לתבניות סוגי החומר, ולסמן בעמודות שדות התצוגה את השדות הרצויים.

- כעת ניתן להציג **ברשימת הפריטים** גם את שדות התצוגה – על תוכנם:
  1. בעת פתיחת הרשימה: הקשה על צלמית 'תצוגת עמודות' – וסימונם.
  2. כבירת מחדל לתצוגת הרשימה: באחזקה <תצורה> פריטים <בדפית 'תצוגת שדות' – וסימונם.
- רצוי לתת לשדות התצוגה שמות משמעותיים, המתאימים לשדות שנבחרו לכל אחד מהם.
- שים לב: כאשר משנים את התיאור של שדה תצוגה, יש לקחת בחשבון שיתכן שבסוגי חומר שונים הוגדרו שדות מידע שונים – לאותו שדה תצוגה. חשוב שכותרת שדה התצוגה תתאים לכולם.
- עבור **רשימת תוצאות החיפוש** אפשר לתת לשדות התצוגה **תיאור שונה** בכל מאגר ומאגר:
  1. בטבלת השדות < מחברת שדה לתצוגה X . בדפית '**תרגום**' ניתן לבחור את המאגר לטיפול ולהקליד את התיאור המתאים לשדה התצוגה במאגר זה.

שים לב! ברשימת תוצאות החיפוש, כותרות שדות התצוגה יהיו אלו שהוגדרו במחברת שדה התצוגה, בדפית תרגום. במידה ומשתתפים בחיפוש **יותר** ממאגר אחד – תופיע הכותרת כפי שהוגדרה בחלקה העליון של דפית התרגום. במידה והחיפוש נעשה על **מאגר מסויים** - יוצגו הכותרות שהוגדרו עבור מאגר זה בחלקה התחתון של דפית התרגום.

### עדכון שדות התצוגה

- כאשר משנים את ההגדרות של שדות התצוגה בסוגי החומר, לאחר תקופה של עבודה עם ההגדרות הקודמות – יש לבצע "**עדכון שדות תצוגה**". פעולה זו מעדכנת את ההגדרות גם עבור פריטים מלפני השינוי.
- ניתן לבצע עדכון לכל סוגי החומר, לסוג חומר מסויים, או לקבוצת סוגי חומר ע"י בחירתו/בחירתם מרשימת סוגי החומר.
  - פעולת העדכון נעשית ב'**סוגי חומר**' < ע"י הקשה על תפריט '**רשימה**' בסרגל התפריטים העליון ובחירת '**עדכון שדות תצוגה**'.

### יצירת שדה חדש

במדור **אחזקה** יש לבחור באפשרות טבלת השדות. מופיעה רשימת כל השדות המוגדרים במערכת בכל סוגי החומר. להוספת שדה חדש יש להקיש על צלמית ה**וספה**. תיפתח מחברת הוספת שדה.

**דפית 'כללי'**

1. 'אב' - יש לבחור את השדה שישמש כתבנית. שדות שאינם טבלאיים, מומלץ לרשת משדות האב שפורטו בהסבר על טבלת השדות
  2. 'תאור' - יש לרשום את שם השדה החדש.
  3. 'הערה' - מיועד לרישום טקסט חופשי (לא יופיע במחברת הפריט או בכל שדה אחר).
- לאחר שהכנסנו נתונים אלו ניתן לעדכן את דפיות המשנה של דפית 'כללי':

**דפית כללי**

בדפית זו קיימות אפשרויות שונות על פי שדה האב של השדה אותו מקימים:

1. 'קיבוץ' – להגדרת שדה מקבץ יש לסמן את תיבת הסימון 'מקבץ'. רק לאחר סימון השדה כשדה מקבץ ניתן יהיה להגדיר את השדות המקובצים תחתיו בדפית קיבוץ.
2. 'קישור להורשה' – ניתן להגדיר רק על שדות מסוג קישור פריטים, תיבת הסימון תהיה זמינה לאחר סימון השדה כשדה מקבץ. רק לאחר סימון השדה כשדה 'קישור להורשה' ניתן יהיה להגדיר את ההורשות של אותו שדה.
3. 'פנס באינטרנט' – אפשרות זו קיימת רק בחלק מהשדות, משמעותה האם יופיע פנס ליד שדה זה בהצגה באינטרנט.
4. 'האם להציג תרגומים בחלון בחירת ערך' – אפשרות זו תהיה זמינה רק כאשר רוכשים את המודול הרב לשוני, בשדות מסוג קישור פריטים ושדות המקושרים לטבלאות ייחודיות שהוגדרו כטבלאות מתורגמות.
5. בשדות מסוג קישור פריטים יש להגדיר האם הקישור הא לסוג חומר מסוים, לטבלה מסוימת או קישור עצמי, של השדה לעצמו. יש לסמן אחד משלושת הכפתורים המתאימים: 'קישור לסוגי חומר', 'קישור לטבלאות', 'קישור לעצמי'. כאשר מסמנים קישור לסוג חומר או קישור לטבלה יש לבחור את סוג החומר או הטבלה הרצויים, בעזרת כפתור (...).

**דפית הרכבת שדה מחושב**

שדות מסוג מחרוזת, מחרוזת מתורגמת, תאריך או מספר, וכן שדות הנורשים משדות אב אלו, ניתן כאן להגדיר להם את הביטוי המחושב על פי ההסבר על **שדות מחושבים**.

**דפית חיפוש מילולי**

בדפית זו ניתן להגדיר את אופן השימוש בשדה בחיפושים:

- א. אם הוקם במערכת מילון מילים נרדפות (ראה סעיף המוקדש למילים נרדפות) ניתן לשייך את השדה החדש למילון הרלוונטי.
- ב. ניתן לקבוע אם השדה החדש מאפשר גלישה בחיפושים – באידיאה חלונות ובמודול האינטרנט. (הסבר מפורט על גלישה – ראה בפרק העוסק **בחיפושים**).
- ג. ניתן לקבוע האם לאפשר בשדה זה חיפוש על גזע מילוני. (הסבר מפורט ראה בפרק העוסק **בחיפושים**).

- ד. 'פונקציה לשונית' – ניתן לקבוע את הפונקציה הלשונית שתשמש לחיפושים על שדה זה. יש להקיש עם העכבר על החלק התחתון של המסך ואז לבחור בכפתור הוספת שורה בסרגל הכלים. יפתח חלון ממנו ניתן לבחור את הפונקציה הלשונית המתאימה. ניתן להגדיר מספר פונקציות לשוניות שונות לחיפוש על השדה. (הסבר מפורט על הפונקציות הלשוניות השונות ראה בפרק העוסק **בחיפושים**).
- ה. כפתור 'מחיקת אינדקס מילים', אם השדה לא מוגדר לחיפושים ניתן למחוק את האינדקס שקיים עליו, כדי שהשדה לא יאונדקס בעת הפעלת עדכון אינדקס מילים. עם מחיקת האינדקס ימחקו האפשרויות המפורטות לעיל. במידה ורוצים לחפש על השדה אין למחוק את האינדקס שלו.

**דפית שדה צמוד**

אפשרות זו תהיה זמינה רק בשדות מסוג קישור פריטים, קישור היררכי HR או קישור לוגי NHR, או בשדות הנורשים מהם. שדה צמוד מאפשר עדכון אוטומטי של שדה משדה אחר בפריטים שונים, העדכון יכול להיות דו כיווני או חד כיווני.

הסבר מפורט על שדה צמוד ניתן לקבל בתמיכה.

לאחר עדכון הדפית 'כללי' הראשית, יש להקיש על 'שמור', כעת השדה נוסף לטבלת השדות וניתן להוסיף אותו לסוגי חומר על פי התהליך המתואר בפרק על **סוגי חומר**.

**דפית 'סוגי חומר'**

הדפית **סוגי חומר** מציגה רשימה של סוגי החומר בהם מופיע השדה. בעת יצירת שדה חדש, דפית זו תהיה כמובן ריקה. לאחר שישוויך השדה לסוגי חומר – יופיעו סוגים אלו בדפית זו.

**דפית 'קבוצות'**

דרך דפית זו ניתן לשייך שדה לקבוצת שדות, לחיצה על הוספה, ובחירת הקבוצה המתאימה. הסבר מפורט על 'קבוצות שדות' בהמשך מסמך זה.

**דפית 'תרגום'**

בדפית 'תרגום' ניתן לקבוע את תיאור השדה כפי שיופיע במודול האינטרנט באנגלית ('English') ובמודול האינטרנט בעברית ('Hebrew').

**דפית 'הרשאות'**

בדפית זו תתקבל רשימת קבוצות ההרשאות שהוגדרו במודול ההרשאות. עבור כל קבוצת הרשאה ניתן לחסום בשדה זה את כל הפעולות או **חלקן**. בהקשה כפולה על המפתח של הפעולה המבוקשת: '**הצגה**' / '**עדכון**' / '**מחיקה**' / '**הוספה**' / '**חיפוש**'.

**דפית 'הורשה'**

בדפית זו ניתן יהיה להוסיף שורות רק במידה והשדה הוא שדה מסוג קישור פריטים והוגדר כשדה עם קישור להורשה. לקבלת הסבר מפורט על הגדרת שדות להורשה נא לפנות לתמיכת אידאה.

**דפית 'קיבוץ'**

בדפית זו ניתן לבחור את השדה, או קבוצת השדות, שיקובצו תחת השדה המקבץ ויוצגו במחברת הפריט כקבוצה עם סימון +. במידה והשדה הוא שדה שהוגדר כשדה עם קישור להורשה, כאן ניתן לסמן אילו מהשדות בקיבוץ זה יהיו נרשמים.

**דפית 'קטגוריות'**

חלוקה של התזאורוס לתחומים, במידה ונרכש מודול התזאורוס והוקמו קטגוריות בטבלת הקטגוריה ובטבלת קטגוריות העל. לקבלת הסבר מפורט ולביצוע העבודה נא לפנות לתמיכת אידאה.

**קבוצות שדות**

במדור זה ניתן להגדיר קבוצות לוגיות של שדות בעלי מכנה משותף כלשהו, על מנת לאפשר הרחבת החיפוש המורכב.

1. יצירת קבוצה נעשית על ידי כניסה ל**קבוצות שדות**, הקשה על דפית ה'**הוספה**'.
2. במחברת ה**וספת קבוצות שדות** בשדה ה**תיאור** יש לכתוב את שם הקבוצה, ולשמור. גם כאן, כמו בשדה רגיל יש אפשרות לתת תיאור שונה בדפית התרגום.
3. כעת יש להכנס לדפית שדות, להקיש על צלמית ה'**הוספת שורה**', לסמן את התא '**בחירת קבוצה**' ולבחור מטבלת השדות שנפתחה את השדות אותם רוצים לקבץ לקבוצת השדות לחיפוש. מעתה ניתן יהיה להשתמש בקבוצת שדות כזאת בחיפוש המורכב: במדור **חיפוש**, במחברת החיפוש המורכב, בעמודת ה**קבוצה** (שבצד שמאל בהמשך לשדה המבוקש) לסמן ✓. כעת תפתח רשימת הקבוצות הרלוונטיות לשדה זה כששדה זה הוא אחד משדות הקבוצה. מרשימת הקבוצות נבחר את הקבוצה המתאימה לחיפוש המבוקש. ניתן להגדיר שיוך של שדה לקבוצת שדות גם בדפית **קבוצות** בהגדרת השדה בטבלת השדות.

**חיפוש על קבוצות שדות באינטרנט**

על מנת לאפשר חיפוש על קבוצת שדות בממשק האינטרנט יש להגדיר את האפשרות מראש במדור **מאגרים באינטרנט**. בכניסה לחיפוש באינטרנט, במידה והוגדר חיפוש על קבוצת השדות, הקבוצה תופיע כמו שדה רגיל.

## הרשאות

### כללי

לכל סיסמא באידאה חלונות ניתן לקבוע את ההרשאות ברמת המאגר, המדורים השונים, סוגי החומר, הטבלאות הייחודיות ועד רמת השדה. עבור כל מדור בתוכנה ניתן להגדיר הרשאות שונות בהתאם לפעולות אותן רשאי בעל הסיסמא לבצע (הצגה/קטלוג/עדכון/מחיקה/הדפסה). בנוסף לכך ניתן לקבוע את רמת ההרשאה לגישה לכל פריט בבסיס הנתונים. ניתן להגדיר את קבוצות ההרשאה בעת ההתקנה וכן לעדכן, לשנות או להוסיף במהלך העבודה בתוכנה. בדרך כלל יהיו הרשאות שונות לקוראים ולעובדי הספרייה, כאשר קוראים יהיו רשאים, על פי ההרשאות שיקבעו, לבצע חיפוש, הזמנה, הארכת השאלה או השאלה אישית, ואילו העובדים יקבלו הרשאות שונות בהתאם לתפקידם. הגדרת ההרשאות ע"י סיסמאות נעשית ב: **אחזקה > הרשאות > הוספה**.

### דפית 'פרטי הקבוצה'

בחלון שיפתח יש לתת תיאור להרשאה ולהקליד את סיסמת הכניסה לקבוצת הרשאות זו. כמו כן, יש להגדיר ע"י סימון התיבה:

- האם הרשאה זו תהיה שייכת למנהל מערכת.
- האם בהרשאה זו ניתן יהיה לעצב רשימות.
- האם הרשאה זו מורשית ליצור שאילתות.

בחלון זה ניתן גם לבחור את סוג חומר ברירת מחדל בעת קטלוג. לאחר עדכון הפרמטרים הרלוונטיים יש לשמור את החלון הראשי. לאחר השמירה ניתן יהיה לערוך את הדפיות הנוספות על פי הצורך:

### דפית 'משתמשים'

בדפית זו נקבעת ההרשאה לקטלוג במאגרים. ע"י הקשה על הוספת שורה ובחירתם. כאן גם יוגדרו המאגרים שיהיו זמינים כברירת מחדל עבור סיסמה זו, עם הכניסה לרשימת הפריטים, ע"י סימון בעמודה 'ברירת מחדל'.

### דפית 'הרשאות'

בדפית זו נקבעות ההרשאות למדורים השונים. ניתן להגדיר אילו אפשרויות יהיו פתוחות בפני חברי הקבוצה.

בחלק הימני מופיעים המדורים השונים ותפריט האפשרויות בכל מדור. לאחר בחירה באחת האפשרויות מופיעה בחלק השמאלי רשימת הפעולות הניתנות לביצוע תחת אפשרות זו, והדפיות במחברת הרלוונטית. כדי לחסום גישה למסך או פעולה כלשהיא יש להקיש הקשה כפולה על המפתח שליד אותה אפשרות. איקס אדום מצוין שאפשרות זו חסומה בפני המשתמש. ניתן לחסום מדור שלם או רק פעולות מסוימות בו ע"פ שיקול מנהל המערכת.

### דפית 'מאגרי קטלוג'

בדפית זו נקבעת ההרשאה לקטלוג במאגרים. ע"י הקשה על הוספת שורה ובחירתם. כאן גם יוגדרו המאגרים שיהיו זמינים כברירת מחדל עבור סיסמה זו, עם הכניסה לרשימת הפריטים, ע"י סימון בעמודה 'ברירת מחדל'.

### דפית 'מאגרי חיפוש'

בדפית זו נקבעת ההרשאה לחיפוש במאגרים, ע"י הוספת המאגר הרלוונטי (במקרה שיש רק מאגר אחד - זהו המאגר כללי). כאשר ברשומה עצמה, בסוף השורה, יש לקבוע את רמת הגישה לפריטים (0-10). לכל פריט ניתן להגדיר רמת הגבלה להצגה בחיפושים בין 0 ל-10. (שדה הרשאה בחלק הקבוע התחתון בדפית ראשי במחברת הפריט). שדה ריק, כמוהו כרמה 0, הרמה הנמוכה ביותר, שכולם יכולים לראות. על מנת לקבוע שפריט לא יראה בכלל במנגנון החיפושים, ניתן להכניס בשדה ההרשאה שלו מספר מעל למקסימום (ההרשאה הגבוהה ביותר בסיסמאות היא 10, כך שאם נקבע לפריט 11 למשל, שום סיסמא לא תראה אותו בחיפושים).



ברשימת תוצאות החיפוש – נערכת בדיקה מצליבה של רמת ההרשאה של הפריט ורמת הגישה של המשתמש (של הסיסמא) למאגר אליו שייך הפריט. מוצגים רק הפריטים שרמת ההרשאה שלהם נמוכה מרמת הגישה שהוגדרה למאגר או שווה לה. פריטים שאינם נגישים – מתקבלת על כך הודעה מתאימה, ולא ניתן להיכנס אליהם. לשון ההודעה על "אין הרשאת גישה..." מוגדרת בקובץ תצורה <חיפוש>: פרמטר 8. בכניסה לחיפוש דרך התפריט או דרך סרגל הכלים, יופיעו ברשימה רק המאגרים שהוגדרו לסיסמא. כנ"ל בבחירת מאגרים נוספים לחיפוש מתוך מחברת החיפוש.

### דפית 'שדות'

לכל שדה במערכת ניתן להגדיר הרשאות בהתאם לקבוצת ההרשאה שמוגדרות במערכת. הגדרת ההרשאות לשדות יכולה להתבצע בשתי דרכים:

- 1) **בטבלת השדות** < במחברת השדה: בכניסה לדפית **הרשאות** תתקבל רשימת קבוצות ההרשאה שהוגדרו במודול ההרשאות. עבור כל קבוצת הרשאה ניתן לחסום בשדה זה את כל הפעולות או **חלקן**, בהקשה כפולה על המפתח של הפעולה המבוקשת: 'הצגה' / 'עדכון' / 'מחיקה' / 'הוספה' / 'חיפוש' ברירת המחדל היא שכל הפעולות פתוחות.
  - 2) **במודול הרשאות** < במחברת קבוצת ההרשאה < בדפית **'הרשאות שדות'**, מוצגת רשימת השדות. עבור כל שדה ניתן לחסום את כל הפעולות או חלקן, בהקשה כפולה על מפתח הפעולה. ברירת המחדל היא שכל הפעולות פתוחות.
- ניתן לבצע עדכון גורף לכל השדות: בהקשה על כפתור **'אפשרויות'** בתחתית המסך ניתן להגדיר באופן גורף כל אחת מן האפשרויות: 'הצגה' / 'עדכון' / 'מחיקה' / 'הוספה' / 'חיפוש' – ולקבוע האם קבוצת ההרשאה הזו **'מורשה'** או **'לא מורשה'** לבצעה - עבור כל השדות בבת אחת.

### דפית 'סוגי חומר' ודפית 'טבלאות'

- ניתן לקבוע הרשאות גישה (עדכון, מחיקה, הוספה) לפי סוג חומר/טבלה יחודית. לדוגמא, ניתן לחסום למשתמש את היכולת לעדכן פריט מסוג חומר מסויים, אך לאפשר לו לעדכן פריט מסוג חומר אחר. פעולה זו יכולה להתבצע בשתי דרכים:
- 1) באחזקה ⇨ הרשאות. במחברת ההרשאה מופיעות שתי דפיות, האחת עבור סוגי חומר והשניה עבור טבלאות ייחודיות
  - 2) באחזקה ⇨ סוגי חומר, במחברת סוג החומר מופיעה דפית שבה ניתן לקבוע את ההרשאות לכל קבוצת הרשאה במערכת.
  - 3) באחזקה ⇨ הגדרת טבלאות, במחברת הטבלה מופיעה דפית שבה ניתן לקבוע את ההרשאות לכל קבוצת הרשאה במערכת.
- ברירת המחדל היא שכל הפעולות פתוחות. ניתן לבצע עדכון גורף: בהקשה על כפתור **'אפשרויות'** בתחתית המסך ניתן להגדיר באופן גורף כל אחת מן האפשרויות: 'הצגה' / 'עדכון' / 'מחיקה' / 'הוספה' / 'חיפוש' – ולקבוע האם קבוצת ההרשאה הזו **'מורשה'** או **'לא מורשה'**.

**שים לב!** כל אפשרויות השימוש בתכנה פתוחות בעת הגדרת הרשאות למשתמש, אלא אם נחסמו.

### מערכת ניהול הרשאה בסביבת האינטרנט

ללקוחות שרכשו את מודול האינטרנט.

#### כללי

רמת ההרשאה של הפריט נבדקת מול רמת ההרשאה של הקורא המקושר למאגר, ובהתאם לכך יוצג או לא יוצג הפריט ברשימה.

להבדיל ממערכת החלונות אשר אליה חייבים להכנס עם סיסמא (אשר מגדירה עם הכניסה את פרופיל הלקוח), מערכת האינטרנט נותנת פיתרון גם לגולשים (משתמשים) אנונימיים- כלומר גולשים אשר אינם מוגדרים בבסיס הנתונים ולכן לא ניתן להחליט בזמן ריצה את רמת ההרשאה שלהם.

- לשם כך יש להגדיר באידיאה **קורא וירטואלי** אשר משויך לסיסמת **ברירת מחדל**, במידה ונכנס לאינטרנט קורא שלא הזדהה – מתבצעת בדיקה של רמת ההרשאה של הקורא הוירטואלי (האנונימי) ובהתאם לכך נקבע פרופיל העבודה של האתר.

- לצורך הגדרת קורא וירטואלי (anonymous):
  - 1. להגדיר קורא במודול הקוראים במערכת אידאה.
  - 2. להכניס את מספרו (למשל 999999999) לקובץ תצורה (מספר פרמטר – 14 מודול – versions).
  - 3. להוסיף את הקורא הוירטואלי אל רשימת המשתמשים של סיסמת ברירת המחדל.
  - 4. להוסיף לסיסמא את כל המאגרים אשר הקורא רשאי לחפש בהם עם רמת ההרשאה שלהם
  - כל פריט אשר הוגדר לא לתצוגה מציג הודעה בשדה הכותר. ההודעה נלקחת מקובץ תצורה (מודול book פרמטר 8).
  - פרופיל העבודה של האתר ישמר עד אשר יכנס קורא חדש ויזדהה מול בסיס הנתונים.
  - בנוסף לכל מערכת ההרשאה המוזכרת למעלה יכול מנהל האתר למנוע הצגת מאגרים מסוימים באינטרנט בעזרת מערכת ניהול המאגרים באידאה חלונות. (ראה פרק מאגרים באינטרנט).
- כמו כן אם רוצים שפריט מסוים לא יראה כלל באינטרנט – ניתן להוסיף לו בקטלוג, שדה 'הצגה באינטרנט' ולקבוע בו 'N'.**

## מאגרים

### כללי

בתוכנת אידאה ניתן להקים ולעבוד עם מערכת של מספר מאגרי פריטים באותו בסיס נתונים ולהגדירם בהתאם לאופיו הייחודי של כל מאגר. מערכת זו מאפשרת הגדרות ייחודיות, חיפוש בכל מאגר בנפרד, במספר מאגרים נבחרים, ובכולם ביחד. עדכון מאגר קיים ע"י הקלקה כפולה עליו או הוספת מאגר קיים ע"י לחיצה על כפתור 'הוספה'.

### דפית 'ראשי'

- **תיאור** – בשדה זה ניתן לשנות/לקבוע את שם המאגר בהתאם לאופי הנתונים.
- **DW לרשימה** – בשדה זה נבחר את פורמט רשימת הפריטים. לשם כך נפתח את לחצן הטבלה המציג את הפורמטים השונים. הקשה על רשומה בחלק העליון של המסך תראה דוגמא לפורמט הרשימה בחלקו התחתון
- **dw למסך מידע** - בשדה זה נגדיר איזה מידע (פרטי מולטימדיה או פרטי נושא מקושר) יוצג עבור רשומה עליה נצביע בתוצאות החיפוש כאשר נקיש על צלמית 'מידע'.
- **'האם לאפשר חיפוש במאגר'** – סימון התיבה תאפשר חיפוש על הפריטים השייכים למאגר זה.
- **'האם לאפשר חיפוש על תקופות'** – לשילוב שדה תקופה עם שם ותאריכים.
- הסבר מפורט ר' בפרק 'פריטים' ⇐ **דפית תקופות.**
- **'תצוגת אלבום תמונות'** – סימון התיבה קובע כי ברירת המחדל עבור תצורת תוצאת החיפוש על מאגר זה היא אלבום תמונות. הסבר מפורט בפרק **חיפושים** ⇐ **תוצאות חיפוש.**
- קביעת ברירת מחדל **לתנאי** בכל סוג חיפוש ע"י קביעת כפתורי התנאים. מומלץ להשאיר את ברירות המחדל פשוט = א, מורכב = וגם.
- **'החיפוש יפתח בדפית'** - בשדה זה נבחר מהרשימה איזה סוג חיפוש יפתח כברירת מחדל בבחירת מאגר זה לחיפוש.
- **הערה** – כאן ניתן לרשום טקסט חופשי של הערה למאגר.

### דפית 'הצגת שדות'

בדפית זו ניתן לבחור את השדות שיופיעו ברשימת תוצאות החיפוש של מאגר זה. **שים לב**, ניתן להגדיר שדות רק אם נבחרה ב dw לרשימה רשימה **לא** מעוצבת. כאן גם המקום לצרף לרשימה את שדות התצוגה החדשים (ר' פרק טבלת השדות - **שדות לתצוגה**).

### דפית 'סיסמאות'

בדפית זו ניתן להוסיף את קבוצות ההרשאה למשתמשים השונים (סיסמאות כניסה) שיוכלו לעבוד במאגר זה (קטלוג/חיפוש) ע"י הקשה על צלמית 'הוספת שורה' ובחירת הסיסמאות.

**דפית 'מורכב', דפית 'פשוט' ודפית 'מתקדם'**

בדפיות אלו נקבעים **השדות לחיפוש** עבור סוגי החיפוש האלה, במודול החיפוש. בחירת השדות נעשית ע"י הקשה על צלמית '**הוספת שורה**', ובחירתם מרשימת השדות. ניתן לבחור בבת אחת קבוצה שלמה של שדות, ע"י סימון התיבה '**בחירת קבוצה**'.

ניתן להעתיק את שדות החיפוש מסוג חיפוש אחד למשנהו, ו/או ממאגר אחד למשנהו. ההעתיקה נעשית בדפית החיפוש המתאימה מהמאגר המתאים, הקשה על תפריט '**רשומה**', בצד ימין למעלה, ובחירת האובייקט להעתיקה: העתקת רשומה מדפית אחרת/ העתקת רשומה.

- בדפית החיפוש **הפשוט** סימון שדה בעמודה '**בחירה**', בצד שמאל, תסמן אותו לחיפוש כברירת מחדל עם פתיחת מסך החיפוש.

**חשוב:** על מנת שההגדרות החדשות יהיו זמינות לעבודה, יש לצאת מהתוכנה ולהכנס שנית, המערכת תתריע על כך.

**דפית 'תקופות'**

בדפית זו ניתן לבחור שדות המוגדרים כשדות תקופה שיהיה ניתן לחפש עליהם. הסבר מפורט ר' בפרק '**פריטים**' ← **דפית תקופות**.

**דפית 'תרגום'**

בדפית זו ניתן להגדיר תרגום לשם המאגר על פי השפות המוגדרות במערכת.

**מאגרים באינטרנט**

עדכון מאגר קיים ע"י הקלקה כפולה עליו או הוספת מאגר קיים ע"י לחיצה על כפתור '**הוספה**'.

**דפית 'ראשי'**

- '**לאפשר חיפוש במאגר באינטרנט**' - סימון התיבה יגדיר את המאגר כזמין לחיפוש באינטרנט.
- '**לאפשר חיפוש בפנורמה**' - סימון התיבה יגדיר את המאגר כזמין לחיפוש למשתמשים שעובדים בתצורת פנורמה (חיפוש על בסיסי נתונים שונים נפרדים תחת אותה 'קורת גג').
- **dw לרשימה** - בשדה זה ניתן לבחור את פורמט תוצאת החיפוש (איזה עמודות יוצגו). ניתן לבחור פורמט ע"י הקשה על לחצן הטבלה ובחירת הרשימה מתוך כ- 20 רשימות הכוללות שדות שונים, כולל שדות תצוגה, הצגת תמונות וכד'.
- '**לפתוח תצוגת פריט בדפית**' - בתיבה זו תיקבע הדפית הראשונה שתוצג בכניסה לפריט שנבחר.
- '**לפתוח את החיפושים בדפית**' - בתיבה זו ייקבע סוג החיפוש בכניסה ראשונה.
- '**גודל מנה לתצוגה בתוצאות החיפוש**' - בתיבה זו ייקבע מספר הרשומות שיופיעו בכל מנת תוצאות.
- '**ברירות המחדל לכל חיפוש**' - פונקציה לשונית מיון והתנאי בין השדות, נבחרות בחלקו התחתון של המסך.
- '**עבודה עם סל**' - סימון תיבה זו מגדיר האם לאפשר שימוש בסל באינטרנט.

**דפיות 'מורכב', 'פשוט', 'מתקדם' ו'חיפוש מונחה'**

בדפיות אלו נקבעים **השדות לחיפוש** עבור סוגי החיפוש האלה, בחיפושים באינטרנט. את השדות בוחרים ע"י הקשה על צלמית '**הוספת שורה**', ובחירתם מרשימת השדות.

בחיפוש המורכב, הפשוט והמונחה ניתן לבחור לחיפוש גם שדות וגם קבוצות שדות, שהוגדרו לפני כן במדור '**קבוצות שדות**'.

בכניסה לחיפושים על מאגר מסוים באינטרנט, יופיעו ברצף בסוף רשימת השדות כל הקבוצות שהוגדרו לחיפוש באותו מאגר.

לבחירת שדות לחיפוש יש להקליק על חלקו העליון של החלון ובעת הוספה תעלה לבחירה רשימת השדות המוגדרים במערכת.

לבחירת קבוצות שדות לחיפוש יש להקליק על חלקו התחתון של החלון ובעת הוספה תעלה לבחירה רשימת קבוצות השדות שהוגדרו במדור '**קבוצות שדות**'.

יתכן שקבוצות מסוימות לא יופיעו ברשימה - יש לשים לב שסה"כ מספר השדות ועוד מספר הקבוצות שהוגדרו לחיפוש במאגר, אינו עולה על 12 בחיפוש פשוט, ואינו עולה על 24 בחיפוש מורכב. בחיפוש הפשוט ניתן להגדיר שיופיע פנס באינטרנט בעת החיפוש ע"י סימון התיבה '**בחירה**'.

ניתן להעתיק את שדות החיפוש מסוג חיפוש אחד למשנהו, ו/או ממאגר אחד למשנהו. ההעתקה נעשית בדפית החיפוש המתאימה מהמאגר המתאים, הקשה על תפריט 'רשומה', בצד ימין למעלה, ובחירת האובייקט להעתקה: העתקת רשומה מדפית אחרת/ העתקת רשומה. מלבד בחיפוש פשוט, ניתן לקבוע את ברירת המחדל לפונקציה הלשונית עבור כל שדה בנפרד, ע"י בחירתה בעמודה 'פעילות לשונית', מתיבת הבחירה.

### דפית 'תצורה'

דפית זו מציגה פרמטרים שנמצאים גם בקובץ התצורה ורלוונטים לצורת העבודה של המאגר באינטרנט. אין לשנות פרמטרים אלו ללא התייעצות עם תמיכת אידאה.

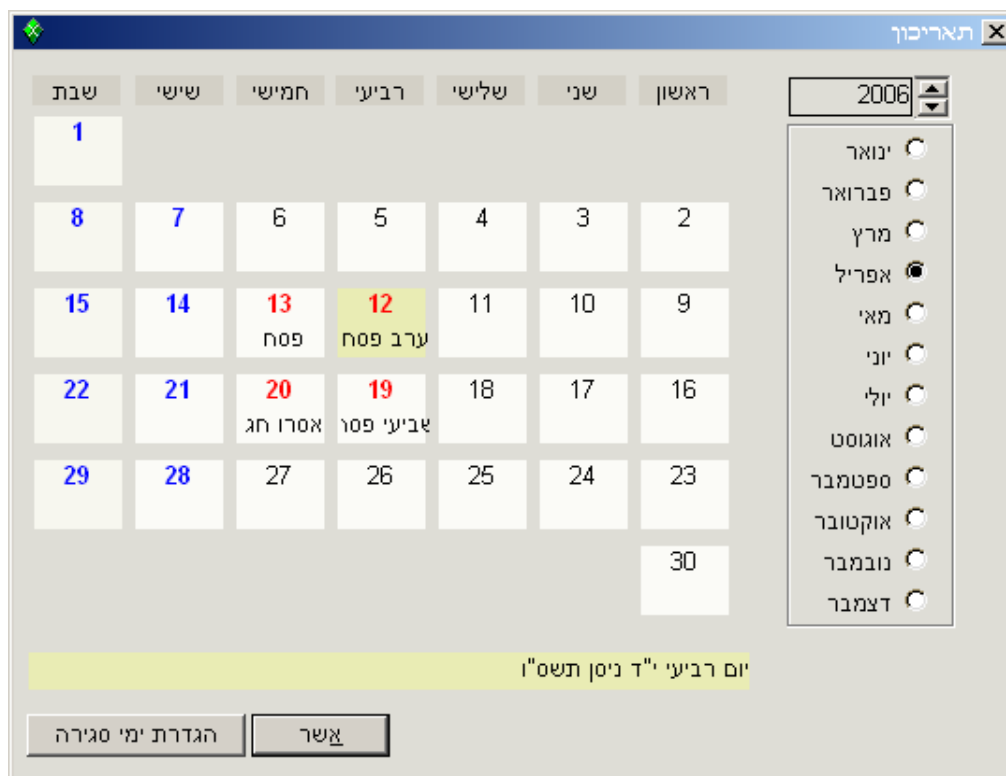
## הגדרות לחיפוש מילולי

ניתן לבצע חיפוש מילולי/טקסטואלי ברשימות פריטים, נושאים וטבלאות, על שדות נבחרים, בנוסף לאלה שבשאלתה הפשוטה או החיתוך המורכב. לבחירת הרשימה להגדרה יש להקיש על הרשומה למשל: 'הגדרת חיפוש טקסטואלי על פריטים'. להכנס לדפית 'שדות לחיפוש', להקיש על צלמית 'הוספה' ולבחור את השדות הרצויים. בסיום להקיש על 'שמור'. שים לב, ע"י סימון התיבה 'בחירת קבוצה' ניתן לבחור מספר שדות ולקשרם ביחד. כעת ניתן להכנס לרשימת הפריטים, להקיש על צלמית חיפוש מילולי ולהקליד את הערכים המבוקשים בשדות החיפוש. באותה דרך ניתן להגדיר גם את החיפוש המילולי על רשימות הנושאים ועל רשימות הערכים לטבלאות נלוות. לאחר ביצוע חיפוש טקסטואלי על פריטים / ערכים לטבלאות נלוות, ניתן למיין את תוצאות החיפוש בהקשה כפולה על כותרת העמודה, וכן לייצא דוח פריטים. ניתן לבצע חיפוש טקסטואלי גם ברשימות הפריטים הנפתחות לבחירה בפנס שדה 'קישור פריטים'.

## תאריכון

האפשרות הגדרת תאריכון מאפשרת לציין ימים בהם הספרייה סגורה (לטובת חישוב ימי איחור) ותזכורות למועדים שונים. בחירה באפשרות פותחת את התאריכון.

- להקיש על הכפתור הגדרת הימים בהם הספרייה סגורה. נפתח חלון הגדרת תאריכים.
- בשורה העליונה יש ללבחור את השנה הרצויה ולסמן את היום/ימים בשבוע בו/בהם הספרייה סגורה באופן קבוע.
- כדי לציין תאריכים ותזכורות אחרים יש להקיש על הוספה ולרשום בטבלה ימים נוספים בהם הספרייה סגורה את התאריך בפורמט mm/dd/yyyy וכן פרטים לגבי סיבת הסגירה. בדוגמה הבאה מופיעים ימים שישי ושבת כימי סגירה קבועים וכן מצוינים ארבעה מועדי סגירה נוספים שהוגדרו לעיל. בכל פעם שיוצג התאריכון יופיעו בו ציונים לימי הסגירה.



## קובץ תצורה

**חשוב!**

המידע המובא כאן הוא לידיעה כללית בלבד. אין לבצע פעולות כלשהן בקובץ תצורה ללא תאום עם אידאה מערכות מידע! ביצוע פעולות על ידי אנשים בלתי מוסמכים עלול לשבש את פעולת התכנה ו/או לפגוע בנתונים. בכניסה לאפשרות 'קובץ תצורה' תעלה הודעת אזהרה בעניין זה.

בחירה באפשרות 'קובץ תצורה' מציגה את רשימת המודולים השונים הקיימים בתכנה. בחירה במודול כלשהו תפתח מחברת בה מופיעים הפרמטרים השייכים למודול זה ומאפיינים את פעולתו. במחברת ניתן לקבוע ברירות מחדל, ערכי התחלה של נומרטורים וכד'. אופציית ההדפסה תדפיס את כל המודולים עם פרוט הפרמטרים.

במחברת המודול מוצגת דפית פרמטרים המציגה פרמטרים שונים הקובעים את פעילות המודול. כמו כן, בכל מודול ניתן להגדיר את תצוגת רשימת הערכים במודול זה:

**תצוגת רשימה:** רשימה שיש בה מספר גדול של ערכים מוגדרת כרשימה גדולה. כלומר, היא מוצגת על המסך במנות. לדוגמא, במסך הראשון יוצגו רשומות המתחילות באותיות א-ג בלבד. כדי לראות את המשך הרשימה יש להקיש על מקש Page Down. ברשימה קטנה, לעומת זאת, ניתן לראות את כל הרשימה באופן המשכי ע"י שימוש בפס הגלילה.

ניתן לשלוט על הצגת הרשימה כגדולה או קטנה בקובץ תצורה ⇐ בחירת מודול להגדרה והקשה כפולה על הרשומה לפתיחתה. במחברת המודול יש לסמן או לנקות, על פי הצורך, את תיבת הסימון 'טבלה קטנה'.

שים לב! על מנת להפעיל שאילתה על רשימה שלמה חשוב שהתיבה 'טבלה קטנה' של רשימה זו לא תהיה מתויגת, למשל, כשרוצים לבחור פריט מהרשימה לטובת 'העתקת רשומה'.

## מילים נרדפות וקבוצות מילים נרדפות

### כללי

- ניתן להקים באידיאה מאגר מילים נרדפות ובכך לאפשר חיפוש רחב יותר. כך למשל יוכל המחפש להקליד בשדה החיפוש מילה מסויימת לחיפוש: **ירח**, ולקבל גם פריטים שבהם מופיעה בשדה החיפוש מילה נרדפת כמו **לבנה**, **סהר**, **לונה** וכד'. לשם כך יש להקים אוצר מילים נרדפות ולשייכן לקבוצות.
- הקמת אוצר מילים נרדפות נעשית באחזקה <מילים נרדפות> הוספה. נפתחת מחברת המילה, בה יש להקליד את המילה - ולשמור.
    - כל מילה או ביטוי בקבוצה מוקמת כמחברת עצמאית, ואז מקושרת לקבוצת הנרדפות שלה.
  - הקמת קבוצות השיוך למילים הנרדפות נעשית באחזקה <קבוצות מילים נרדפות> הוספה – הקלדת שם הקבוצה בשדה התיאור - ואישור.
 

השדה **מס. מילון מילים נרדפות** נועד לשיוך למילונים שונים. אם יש מאגר נרדפות אחד – יש להקליד בו את הספרה 1.
  - שיוך המילים הנרדפות לקבוצות נעשה בשתי דרכים:
    - 1) בקבוצות מילים נרדפות < כניסה לדפית 'מילים בקבוצה' < הקשה על צלמית 'הוספת שורה' והוספת המילים הרלוונטיות מתוך הרשימה הכללית שהוכנה מקודם:
      - \* לסמן את התא 'בחירת קבוצה' < לגרור מרשימת המילים המופיעה בחציו העליון של המסך, את המילים השייכות לקבוצה, אל חציו התחתון של המסך.
      - \* ניתן להיעזר בכפתור השאילתה  לצורך החיפוש ברשימה < שמור < סגור .
    - 2) במילים נרדפות < לבחור את המילה < להכנס לדפית 'קבוצות' ולהוסיף את קבוצת המילים הרלוונטיות מרשימת הקבוצות.
    4. יש לשייך את המילון לשדה עליו רוצים לבצע את החיפוש: בטבלת השדות < שדה כותר, למשל < בשדה מס. מילון לסמן את מספר המילון הרלוונטי, למשל 1, המספר שהוכנס בקבוצת המילים.

## הקמת אינדקס מילים

### כללי

הקמת אינדקסים נעשית בדרך כלל עפ"י הנחיית בית התוכנה, כתוצאה מבעיות שהופיעו בחיפוש. לפני ביצוע פעולה זו יש להתקשר אל בית התוכנה. ברירות המחדל המוגדרות בתוכנה מתאימות למרבית הלקוחות. שיוני של ברירות מחדל אלו יידרש בבסיסי נתונים מיוחדים וייחודיים, ולכן יונחו ע"י בית התוכנה.

ככלל, תהליך האינדוקס אינו כולל אפשרויות שהמשתמש יכול לבחור בהן, יחד עם זאת העבודה עם dtSearch מאפשרת בחירה בין צורות עבודה שונות. צורות העבודה הן גורפות, וכוללות את כל משתמשי המערכת:

1. און-ליין – צורת העבודה הרגילה, שבה מיד אחרי שמירת הפריט בבסיס הנתונים הוא נשלח לשרת האינדוקס. תהליך שמירת הפריט כפי שהוא מוצג למשתמש מושלם למעשה כשעדכון הפריט באינדקס הסתיים. היתרון בשיטה זו הוא שפריטים חדשים זמינים לחיפוש מיד לאחר הוספתם, ובמקרה של בעיה באינדוקס הודעת שגיאה מוצגת מייד למשתמש. החסרון בשיטה זו הוא זמן שמירה ארוך יחסית, במקרה שבסיס הנתונים גדול.
2. און-ליין ברקע – צורת העבודה דומה לזו שלמעלה, אלא שכאן הפריט נשלח לעדכון באינדקס, מבלי לחכות להשלמת העדכון. היתרון בשיטה זו הוא שניתן מייד להמשיך לעבוד, ומשך השמירה של פריט הוא קצר ביותר. בנוסף, משך הזמן שלוקח לפריט להיות זמין לחיפוש זהה לזה שלמעלה. החסרון בשיטה זו הוא שמבחינת אידיאה האינדוקס הושלם עם ביצוע שליחת הפריטים לשרת, ולא עם השלמת הפעולה. במקרה של תקלה באינדוקס, לכן, הודעת השגיאה לא מוצגת מתוך אידיאה, אלא מתוך ה-client של dtSearch, והיא פחות ברורה. אם אכן הופיעה הודעה כזו, פרטי העדכון שנכשל ישמרו בקובץ לוג, ובכניסה הבאה לאידיאה תנתן למשתמש אפשרות להשלים את אינדוקס הפריטים האלה (מתוך הנחה שהבעיה שמנעה את האינדוקס הקודם נפתרה כבר).
3. Batch – בצורת עבודה זו העדכונים כלל לא נשלחים לאינדוקס, אלא נשמרים גם הם בבסיס הנתונים. את העדכונים שהצטברו ניתן להריץ בבת אחת מתחנה אחת שמריצה את אידיאה, מתוך מודול הקמת אינדקס מילים. את העדכונים ניתן להריץ ידנית או באמצעות מתזמן שמאפשר הרצה בשעה קבועה, כל פרק זמן נתון, או ברצף. היתרון בשיטה זו הוא שאין המתנה כלל לביצוע

האינדוקס, זמן השמירה של פריט הוא קצר ביותר. בנוסף, לא יתכנו כישלונות באינדוקס מבחינת המשתמש, ולא יוצגו לו הודעות בעניין. גם העומס על השרת, שקיים כשבמערכת מתבצעים קטלוגים רבים, קטן יותר, והרצת העדכונים יחד יעילה יותר. החסרון הוא שהזמן שעובר עד שהעדכונים זמינים לחיפוש תלוי במועד הרצת העדכונים, והוא יכול להיות ארוך יחסית.

### אינדוקס

ניתן לבצע את האינדוקס בשתי דרכים – משימה אחרי משימה, או כל המשימות יחד. במקרה של בסיסי נתונים גדולים במיוחד ניתן לבחור באפשרות הראשונה כדי לעקוב אחרי ההתקדמות בצורה טובה יותר. אם בוחרים באפשרות הזאת, חייבים להקפיד על הסדר הבא, שעל פיו גם מסודר חלון האינדוקס: טבלת השדות, טבלאות קוד (תמיד יחד עם הכותרים), תזאורוס מילים נרדפות ובסוף הפריטים. אם סדר זה לא נשמר, תוצאות החיפושים לא יהיו נכונות.

1) בעת ביצוע האינדוקס יפתח החלון הבא, שיראה את התקדמות התהליך. החלון מאפשר את עצירת תהליך האינדוקס בעיצומו, אבל אין דרך לחדש אותו אחר כך (רק להתחילו מחדש). סגירת החלון לא תעצור את התהליך, ואפשר לפתוח אותו מחדש על ידי לחיצה על כפתור ה"סטטוס".



2) בחלון התקדמות האינדוקס מוצגת ההתקדמות הכוללת בפס ההתקדמות התחתון, וההתקדמות בכל שלב, באחוזים. כאשר האינדוקס הושלם, פס ההתקדמות הכוללת יהיה מלא; בשדה ההתקדמות בשלב יהיה כתוב "בוצע" (ולא 100%); והערך בשדה הזמן המצטבר יפסיק להתקדם.

## ניהול הודעות דאר אלקטרוני

מדור זה נועד לטיפול במשלוח הודעות ותזכורות בדואר אלקטרוני ו/או ב-SMS לקוראים וספקים. המדור כולל רשימת הודעות מוכנות ראשוניות, וכן אפשרות ליצירת הודעות חדשות. משלוח ההודעות מבוצע מהמדורים השונים בהתאם לנתונים ותוכן ההודעה, לקוראים שבכרטיס הקורא מוגדר להם משלוח הודעות ויש להם בכרטיס הקורא דואר אלקטרוני ו/או מספר מכשיר נייד בהתאמה. לפני משלוח הודעה ניתן להוסיף להודעה קובץ מצורף ע"י הקשה על כפתור 'צורף קבצים' ובחירת הקובץ המבוקש.

רשימת ההודעות הראשונית כוללת את ההודעות הבאות:

- תזכורת לקורא מאחר
- הודעה על הגעת פריט שהוזמן
- תזכורת השאלות לקורא
- תזכורת השאלות לסניף
- תיקון הודעה על פריט
- תזכורת/הודעה לספק
- תזכורת סוף מנוי
- הודעה על פריטים

**דפית 'דואר אלקטרוני'**

כל הודעה מורכבת מתבנית בסיסית הכוללת את שם ההודעה באידיאה, כיתוב עליון וכיתוב תחתון. בדפית זו ניתן לעצב את חלקי הטקסט בהודעה: לבחור שפה, צבע/גודל גופן ונוסח טקסט בכיתובים.

**דפית 'הודעת SMS'**

בדפית זו ניתן לערוך את מבנה הודעות הטקסט שישלחו למכשיר הנייד של הקורא. בחלון הודעת הטקסט יש להקליד את נוסח ההודעה, ניתן לבחור להציג את תאריך השליחה ואת שם הנמען וכן להעריך, על פי חברות הסלולר השונות איך תיראה ההודעה שתגיע לקורא. לקבלת הסבר מפורט על שימוש באפשרות זו נא לפנות לתמיכה של אידיאה.

**הגדרת תפריטים לאינטרנט**

במערכת אידיאה אינטרנט מוצגים שלושה סוגים של תפריטים. שלושת הסוגים של התפריטים הם: תפריט ראשי, תפריט משני ותפריט דפיות. תכני התפריטים מוגדרים ב – DB וניתן לקבוע באופן מפורט את התפריט הקיים לכל מוצר, מאגר, סוג חומר ומודול. מסך הגדרת התפריטים מאפשר למשתמש להוסיף, לערוך ולמחוק תפריטים קיימים. המסך מציג רשימה של התפריטים המוגדרים במערכת (במבנה של עץ – שורש מימין), כאשר כל שורה מייצגת תפריט ע"י הגדרת מאפייניו: סוג התפריט, סוג המוצר, המאגר, סוג החומר והמודול. בעבודת המערכת, כאשר נמצאים במצב כלשהו, המערכת טוענת את התפריט המתאים ביותר מבחינת הפרמטרים המגדירים אותו, כאשר הקריטריונים להתאמה הם על פי הסדר הבא: סוג התפריט, סוג המוצר, מאגר, סוג חומר ומודול. כאשר בהגדרת תפריט מסויים מוגדר שדה כלשהו כ – "", אזי הוא מתאים לכל אחד מסוגי הערכים באותו סוג פרמטר. לכל אחד מסוגי התפריטים, מוגדר תפריט ברירת מחדל (כל הפרמטרים שלו הם ""), המשמש כתפריט הנראה במידה ולא הוגדר תפריט ספציפי עבור מצב כלשהו של המערכת. בנוסף לכך, מאפשר המסך גם אפשרויות סטנדרטיות כגון: חיתוכים ושאליות.

**דפית 'ראשי'**

בדפית זו ניתן להגדיר את המאפיינים הכלליים של התפריט. כמו כן, דפית זו מאפשרת למשתמש להגדיר תפריט כלשהו כלא פעיל ובמקרה כזה, תפריט זה לא יוצג גם במידה והוא התפריט המתאים ביותר למצב המערכת. השדות:

- **סוג התפריט** – יש לבחור מתוך הרשימה את סוג התפריט: 'תפריט ראשי' – השורה העליונה בממשק האינטרנט, 'תפריט משני' – שורת התפריט השניה בממשק האינטרנט, 'תפריט דפיות' – הדפיות במחברת הפריט באינטרנט.
- **תאור** – טקסט חופשי.
- **סוג המוצר** – ניתן להקליד \* לבחירת כל המוצרים. מומלץ לבחור את המוצר מתוך הרשימה. במידה ואין יודעים מהו המוצר, שם המוצר מופיע בכותרת החלון של היישום.
- **מאגר** – ניתן להקליד \* לבחירת כל המאגרים או לבחור את המאגר מתוך הרשימה.
- **סוג חומר** – ניתן להקליד \* לבחירת כל סוגי החומר או לבחור את סוג החומר הרצוי מתוך הרשימה.
- **מודול** – ניתן להקליד \* לבחירת כל המודולים או לבחור את המודול מתוך הרשימה. מודולים אפשריים: חיפושים, קוראים, מרכז מידע ופנורמה. מרכז מידע ופנורמה הנם מוצרים בתשלום. במידה ולא נרכשו, אין לבחור בהם, שכן התפריט לא יהיה פעיל.
- **פעיל** – הורדת התיג תגרום להסתרת התפריט בממשק האינטרנט.

**דפית 'כניסות בתפריט'**

בדפית זו ניתן להגדיר את מבנה התפריט עצמו, כלומר את הכניסות השונות הקיימות בתפריט. בחלקו הימני של המסך מוצג עץ המכיל את מבנה הכניסות השונות באופן ויזואלי. כל צומת בעץ מייצגת כניסה כלשהי בתפריט ויכולה להיות כניסה ברמה הראשית של התפריט או ברמה משנית שלו (מקוננת). בעריכת מבנה העץ ניתן להוסיף כניסות חדשות, להוריד קיימות או לשנות מיקום כניסות ע"י גרירתן על גבי העץ.



בחלקו השמאלי של המסך מוצגים פרטי הכניסה המגדירים את הכניסה הנוכחית בעץ. לכל כניסה ניתן להגדיר פרמטרים שונים שייקבעו את תוכן וצורת הכניסה בתפריט. המאפיינים אותם ניתן להגדיר הם:

- **תאור הכניסה** – טקסט חופשי לנוחות המשתמש.
- **תג** – לשימוש המערכת, אין חובה למלא.
- **הטקסט שמוצג** – מוגדר ע"י בחירה של ערך מתוך המילון.
- **קישור עבור הכניסה** – כאשר הכניסה בתפריט היא קישור לאתר או לקובץ, יש לכתוב כאן את כתובת האתר/הקובץ.
- **חלון היעד** – יכול להיות אחד מארבע אפשרויות לפתיחת חלון ב – HTML: blank, parent, self, top.
- **טקסט הטיפ המוצג** – לא פעיל.
- **הצלמית המוצגת בכניסת התפריט** – מייצגת את המסלול (PATH) לקובץ מתאים מסוג תמונה הנמצא בשרת.
- **סטטוס הצלמית** – תיג משמעו פעיל. ללא תיג הצלמית מוסתרת.
- **סטטוס הכניסה** – תיג משמעו פעיל. ללא תיג הכניסה בתפריט מוסתרת.

### העתקת תפריט

על מנת ליצור בקלות תפריט דומה, ניתן לבצע העתקת תפריט. הפעולה יוצרת תפריט זהה לתפריט אותו בוחרים להעתיק, ומאפשרת לשנות רק את הסעיפים הרצויים. הביצוע מתוך מחברת התפריט < דפית ראשי > באמצעות **העתקת רשומה** בסרגל הכלים השני. נפתחת רשימת כל התפריטים וניתן לבחור ממנה את התפריט אותו רוצים להעתיק.

### ערכות צבעים לאינטרנט

בחירת ערכת הצבעים והתמונות לממשק האינטרנט. מכיל רשימה של ערכות צבעים לממשק האינטרנט.

#### בחירת ערכת צבעים

1. יש לבצע הקשה כפולה על הערכה הרצויה או לסמן אותה ולהקיש על 'הצגה' בסרגל הכלים השני.
  2. להקיש על 'יצירת CSS' בסרגל הכלים השני.
  3. אשר
  4. יש לשמור את הקובץ בשם style.css
  5. יש להעתיק את הקובץ לתיקייה המתאימה בשרת האינטרנט, בדרך כלל `\\sapirw\sapirweb\sapir_asp`. מומלץ לשמור את הקובץ הישן בשם אחר, כדי שאפשר יהיה לחזור למצב הקודם.
- \* **חשוב!!!** לעדכון או הוספה של ערכות צבעים יש לפנות לתמיכת אידאה.

### תרגום ערכים במילון

המילון מכיל את הטקסטים השייכים לממשק של התוכנה: שמות שדות, כותרות וטקסטים השייכים לממשק האינטרנט. מוצגת רשימת הערכים הנמצאים כבר במילון וניתן לערוך, למחוק או להוסיף רשומות/ערכים חדשים למילון.


\* **חשוב!!!** אין לשנות, להוסיף או למחוק ערכים במילון ללא התייעצות עם תמיכת אידאה.

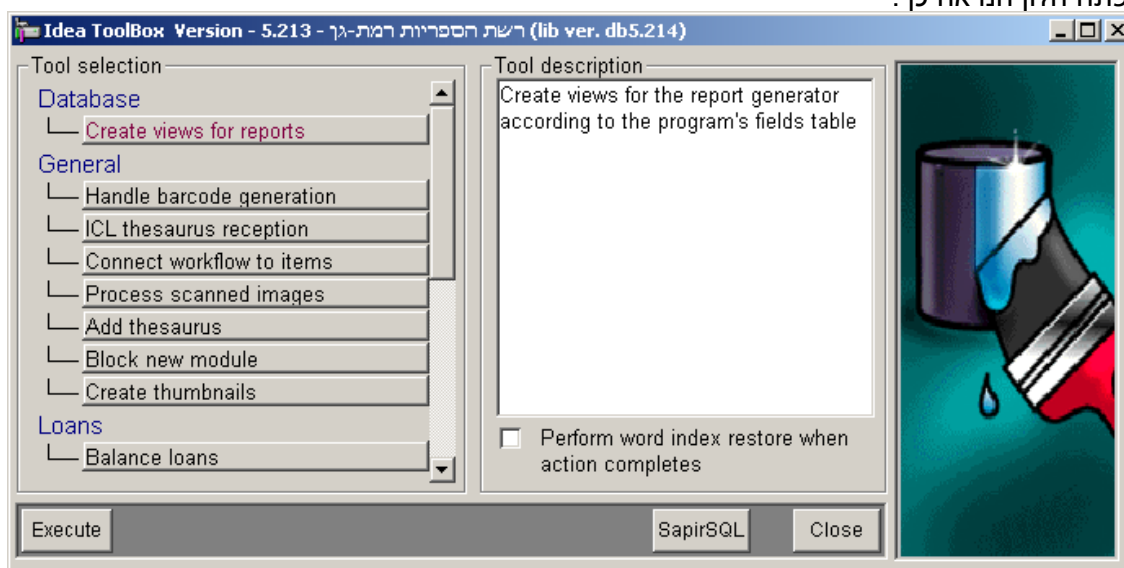
### הרשאות משתמש

מדור זה רלוונטי רק ללקוחות שקנו אחת מהאפשרויות הבאות: פריט בתהליך, מרכז מידע או מודול רכש. הסבר מפורט על מדור זה ראה בקובץ העזרה של הרכש במדור הרכש.

## נספח א' – ארגז הכלים

ארגז הכלים מכיל רשימה של "כלים" שהן תוכניות נלוות ועזרים לתוכנת אידיאה ולכל אחד מהם ייעוד מוגדר. הפעלת ארגז הכלים מתבצעת ע"י הרצת התוכנית SapirRep.exe. מאחר ומדובר בפעולות תחזוקה של המערכת, חשוב שרק אדם המוסמך לכך מטעם הלקוח, או תמיכת אידיאה יפעילו את ארגז הכלים.

הסמל של התוכנית נראה כך:  עם ההפעלה מתחברת התוכנית לבסיס הנתונים של הלקוח (לפי המפתח CURRENT שנמצא תחת המגזר - [DBMS\_PROFILES] בקובץ SAPIR.INI). לאחר ההתחברות טוענת התוכנית את רשימת הכלים לפי קבוצות משני קבצים: rep.srp ו-rep\_group.srp (לתוך טבלאות בשם rep ו-rep\_group בהתאמה, שבתוך בבסיס הנתונים).  
נפתח חלון הנראה כך:



בכותרת החלון מצוינת גרסת המוצר, וכן שם בסיס הנתונים וגרסתו (כפי שרשום בתצורה/ פרמטרים כלליים/ שם הספרייה).  
החלון מחולק לשני חלקים:  
בחלק השמאלי מופיעה רשימת הכלים המחולקת לפי קבוצות.  
בחלק הימני מופיע חלון מידע המתאר את הפעולה אותה נועד הכלי לבצע.  
לחיצה על כפתור (כלומר כלי) מסוים תציג מידע על אותו כלי בחלון הימני.  
הפעלה של כלי מתקבלת ע"י בחירתו ואח"כ לחיצה על כפתור "Execute" (ניתן גם ע"י הקשה כפולה על הכלי).  
כלים/ פעולות אשר ביצועם כרוך בשינוי נתונים שיש להם אינדקסים מילוליים (dtSearch –ים) מחייבים ביצוע "שיחזור אינדקס מילים בגמר הפעולה" ויופיע סימון מתאים בתיבת הסימון (מתחת לחלון הימני).

### תאור הכלים הקיימים:

שם הכלי	תרגום שם הכלי	תאור הפעולה
Create views for reports	יצירת views למחולל הדוחות	יצירת views עבור מחולל הדוחות לפי טבלת השדות של אידיאה.
Handle barcode generation	טיפול בהפקת ברקוד	מעדכן רטרואקטיבית תאריכי-עדכון ריקים של עותקים של כתבי-עת ותאריכי-קלט ריקים של קוראים, בתאריכים המצוינים.

		פותר את הבעיה של הפקת ברקוד.
ICL thesaurus reception	קליטת תזאורוס מרה"ד	<b>מחיקת כל הנושאים הקיימים באידאה בכל ההיררכיות וכל קשריהם לפריטים וכן את כל קבוצות הנושאים, וקליטת נושאים חדשים</b> מתזאורוס של מרכז ההדרכה לספריות. חשוב מאוד – לוודא קיום גיבוי עדכני לאידאה לפני ביצוע פעולה זו !!! * הפעלת כלי זה מותנית ברכישה מוקדמת של תזאורוס מרה"ד. יש לפנות לאידאה לברור פרטים.
Connect workflow to items	התאמת תהליך לפריטים	הכנסת פריטים לתהליך המוגדר באופן ייחודי עבור הלקוח. מודול זה ניתן בתשלום
Process scanned images	עיבוד תמונות סרוקות	שמירת קבצי תמונה בשלושה גדלים, עם או בלי לוגו. ניתן לבצע עיבוד על תיקיית תמונות או על קובץ בודד. את ההגדרה לשמירת תמונות בשלושה עותקים יש לבצע במדור פריטים <מולטימדיה - בהגדרות של כל סוג מולטימדיה. הגדרות נוספות לשלושת הגדלים יש לבצע באחזקה <תצורה> מולטימדיה.
Add thesaurus	הוספת תזאורוס	<b>הוספת נושאים מתזאורוס מרה"ד ומיזוגם - ללא דריסת נושאים וקישורים קיימים.</b>
Block new module	חסימת מודול חדש	חסימת מודול חדש לכל בעלי ההרשאות. הכלי מיועד לשימוש המפתחים.
Create thumbnails	יצירת תמונות ממוזערות	בדיקת תיקייה ויצירת תמונות ממוזערות לכל קבצי התמונה הנמצאים בתיקייה. התמונות ייוצרו בתיקייה בשם thumbs בתוך תיקיית היעד.
Balance loans	איזון השאלות	מחיקת השאלות של עותקים מבוטלים. תיקון סימון עותקים מושאלים המסומנים כלא מושאלים וההפך. העברת השאלות, שאין להן מספר קורא או שהקורא לא קיים, ל-"קורא הספרים האבודים".
Reception of new loans	קליטת השאלות חדשות	קליטת תנועות שבוצעו בגרסת הדוס במהלך ההסבה לאידאה חלונות. * לא תומך בכתבי עת.
Set return dates for permanent loan	שינוי מועד החזרה - החזרה קבועה	כלי עזר לשינוי מועד החזרה של עותקים מושאלים. משמש בעיקר לשינוי מועד החזרה של העותקים אשר הושאלו בהשאלה קבועה. המערכת מחפשת את ההשאלות על-פי תאריך החזרה וסטאטוס ההשאלה של העותק (או כל אחד מהם בנפרד) ומחליפה את התאריך החזרה בתאריך החדש.
Delete saved queries	מחיקת שאילתות שמורות	מחיקת שאילתות שמורות במדור חיפוש שפג תוקפן
Restore dewey table	שיחזור טבלת מיון	נועד למקרה שבהסבה מדוס נוספה רשימת הדיואי לטבלת המיון והלקוח לא מעוניין בה, ומעוניין לחזור לטבלת המיון שהיתה לו בדוס). מחיקת תוכן טבלת המיון וקליטת טבלת המיון מגרסת הדוס. לפני תחילת הפעולה יש לוודא קיום גיבוי עדכני וכן להעתיק את הקובץ ab.dbf למחיצת אידאה.

Internet logical locations	מיקומים לוגיים לאינטרנט	קישורי מולטימדיה לפריטים - תיקון מיקומים לוגיים שמקוננים במיקום הנבחר, כך שתת המחיצה עוברת לשם הקובץ.
----------------------------	----------------------------	---

\* כלים מסוימים מתאימים לגרסאות אידאה מסוימות ואינם ישימים לגרסאות אחרות. עם ניסיון הפעלת כלי על בסיס נתונים מגרסה שאינה תואמת תופיע הודעה מתאימה ולא תתאפשר הפעלתו.

### כפתור – SapirSQL:

כפתור זה מיועד להרצת שאילתות SQL (קבצי טקסט עם סיומת sql). לחיצה על כפתור זה פותחת חלון פתיחת קובץ (עם כותרת Open file) שבאמצעותו ניתן לחפש את הקובץ (עם שאילתת ה-SQL שאותה רוצים להריץ). עם מציאת הקובץ המבוקש יש לסמנו וללחוץ על "פתח" (או open), ואז מופעלת תכנית בשם SapirSQL.exe, אשר מבצעת הרצת השאילתות שבקובץ הנבחר. בסיום הרצת השאילתות נסגרת תוכנית זו וחוזרים לחלון ארגז הכלים. בסיום נוצר קובץ לוג באותה מחיצה של השאילתא ובאותו שם של קובץ השאילתא, עם סיומת LOG. בארגז הכלים יופיע כפתור **LOG** המאפשר צפייה בקובץ.